

**SAMSUNG**

# UŽIVATELSKÁ PŘÍRUČKA

SM-R370

Czech. 05/2019. Rev.1.0

[www.samsung.com](http://www.samsung.com)

# Obsah

## Začínáme

- 3 Nejdříve si přečtěte
- 8 Rozvržení zařízení
- 11 Baterie
- 14 Nošení zařízení Galaxy Fit
- 17 Zapínání a vypínání zařízení Galaxy Fit
- 18 Připojování zařízení Galaxy Fit k mobilnímu zařízení
- 20 Ovládání obrazovky
- 22 Kompozice obrazovky

## Nástroje a funkce

- 29 Zprávy
- 30 Příjem hovorů
- 30 Nástroj pro správu zdraví
- 34 Souhrn zdraví
- 34 Cvičení
- 39 Kroků
- 40 Kalorie
- 41 Stres
- 43 Srdeční tep
- 46 Spánek
- 47 Voda
- 48 Kofein
- 49 Počasí

- 50 Kalendář
- 51 Stopky a časovač
- 52 Najít telefon

## Aplikace Galaxy Wearable

- 53 Úvod
- 55 Doma
- 63 Ciferníky

## Dodatek

- 64 Řešení problémů
- 68 Vyjmutí baterie

# Začínáme

## Nejdříve si přečtěte

Před použitím tohoto zařízení si přečtěte tuto příručku, dozvíte se zde informace o bezpečném a správném používání zařízení.

- Popis je založen na výchozím nastavení zařízení.
- Některý obsah se může od vašeho zařízení lišit v závislosti na oblasti, vlastnostech modelu nebo softwaru zařízení.
- Společnost Samsung neodpovídá za problémy spojené s výkonem nebo za nekompatibilitu způsobenou úpravou nastavení registru či změnou softwaru operačního systému. Pokus o přizpůsobení operačního systému může vést k chybné funkčnosti zařízení Galaxy Fit nebo aplikací.
- Software, zvukové zdroje, tapety, obrázky a další média dodávaná k tomuto zařízení Galaxy Fit mohou být na základě licence používána pouze omezeným způsobem. Stažení a používání těchto materiálů pro komerční či jiné účely představuje porušení zákonů o autorských právech. Za nezákonné používání médií jsou odpovědní výhradně uživatelé.
- Původní aplikace dodané spolu se zařízením Galaxy Fit mohou být aktualizovány a jejich podpora může být ukončena bez předchozího upozornění. Máte-li otázky týkající se některé aplikace dodané se zařízením Galaxy Fit, kontaktujte servisní středisko společnosti Samsung.
- Úpravy operačního systému zařízení Galaxy Fit nebo instalace softwaru z neoficiálních zdrojů mohou způsobit poruchy zařízení Galaxy Fit a poškození nebo ztrátu dat. Tyto činnosti představují porušení licenční smlouvy společnosti Samsung a mají za následek ztrátu záruky.
- V závislosti na výrobci a modelu mobilního zařízení připojeného k zařízení Galaxy Fit mohou některé funkce fungovat jinak, než popisuje tato příručka.
- Tento produkt obsahuje určitý volně šiřitelný / otevřený zdrojový software. Chcete-li zobrazit pokyny pro zobrazení licence otevřeného zdrojového kódu, přejděte na internetové stránky Samsung ([opensource.samsung.com](https://opensource.samsung.com)).

- Dostupnost některých funkcí závisí na oblasti nebo poskytovateli služeb.
- V závislosti na oblasti nebo poskytovateli služby může být za účelem ochrany během výroby a distribuce nasazena ochrana displeje. Na poškození nasazené ochrany displeje se nevztahuje záruka.
- S ohledem na povahu produktu může mít zobrazení nehybné grafiky po delší dobu za následek vypálení obrazu na obrazovce nebo objefování „duchů“.
  - Doporučujeme na dotykovém displeji nebo na jeho částech nezobrazovat nehybnou grafiku po delší dobu a vypínat dotykový displej, když zařízení nepoužíváte.
  - Můžete nastavit, aby se dotykový displej vypínal automaticky, pokud jej nebudete používat. Na mobilním zařízení připojeném k zařízení Galaxy Fit spusťte aplikaci **Galaxy Wearable**, klepněte na položku **Doma** → **Displej** → **Časový limit displeje** a potom vyberte, jak dlouho bude zařízení čekat, než se dotykový displej vypne.
- V závislosti na oblasti a modelu musí některá zařízení získat osvědčení Federální komise pro telekomunikace (FCC). Má-li vaše zařízení osvědčení FCC, můžete na připojeném mobilním zařízení zobrazit ID FCC zařízení. Chcete-li zobrazit ID FCC, na mobilním zařízení připojeném k zařízení Galaxy Fit spusťte aplikaci **Galaxy Wearable**, klepněte na položku **Doma** → **O pásku** → **Informace o zařízení** a pak pod položkou **Certifikace FCC** uvidíte ID FCC zařízení.

## Údržba odolnosti proti vodě a prachu

Vaše zařízení podporuje odolnost proti vodě a prachu. Aby si zařízení odolnost proti vodě a prachu uchovalo, řiďte se pozorně těmito tipy. V opačném případě by mohlo dojít k poškození zařízení.

- Nevystavujte zařízení **rychle tekoucí vodě**.
- Nepoužívejte zařízení při potápění, skákání do vody, šnorchlování ani při provozování jiných sportovních aktivit v rychle tekoucí vodě.
- Pokud jsou zařízení nebo vaše ruce mokré, pečlivě je před manipulací se zařízením osušte.
- Pokud bylo zařízení vystaveno působení sladké vody, pečlivě ho usušte pomocí čistého měkkého hadříku. Je-li zařízení vystaveno jiným kapalinám, jako je slaná voda, voda z bazénu, mýdlová voda, olej, parfém, opalovací krém, prostředek na čištění rukou, nebo chemikáliím, jako jsou kosmetické přípravky, opláchněte je sladkou vodou a důkladně osušte čistým měkkým hadříkem. Pokud byste se těmito pokyny neřídili, mělo by to nežádoucí vliv na výkon a vzhled zařízení.

- **Pokud zařízení upustíte na zem nebo pokud dojde k nárazu do zařízení,** mohou být funkce odolnosti zařízení vůči vodě a prachu narušeny.
- Zařízení nerozebírejte. U zařízení by tak mohlo dojít k narušení odolnosti vůči vodě a prachu.
- Nevystavujte zařízení dramatickým změnám teplot vzduchu či vody.
- Nesušte zařízení přístrojem na vysoušení, například fénem na vlasy.
- V sauně by u zařízení mohlo dojít k narušení odolnosti vůči vodě.
- Některé funkce, jako je dotykový displej, nemusí správně fungovat, **pokud zařízení používáte ve vodě.**
- **Vaše zařízení bylo testováno v kontrolovaném prostředí a jeho odolnost vůči vodě a prachu byla certifikována v určitých situacích a za určitých podmínek. (Splňuje požadavky na odolnost vůči vodě do hloubky 50 m, jak je popsáno v mezinárodním standardu ISO 22810:2010, zařízení může být používáno v mělké vodě. Splňuje požadavky na odolnost vůči prachu, jak je popsáno v klasifikaci IEC 60529 IP6X.)**

### Opatření při přehřívání

Pokud během používání zařízení pocítujete nepříjemné pocity kvůli přehřívání, přestaňte je okamžitě používat a sejměte je ze zápěstí.

Aby se předešlo problémům, jako je porucha zařízení, podráždění či poranění pokožky a nadměrná spotřeba energie z baterie, zobrazí se na zařízení varování, jakmile teplota zařízení dosáhne určité teploty. Když se objeví počáteční varování, budou zakázány všechny funkce zařízení, dokud zařízení nevychladne na stanovenou teplotu.

Pokud se bude teplota zařízení nadále zvyšovat, objeví se druhé varování. V tuto chvíli se zařízení vypne. Nepoužívejte zařízení, dokud nevychladne na stanovenou teplotu.

## Ikony v pokynech



**Výstraha:** situace, které by mohly způsobit zranění vás nebo jiných osob



**Upozornění:** situace, které by mohly způsobit poškození zařízení nebo jiného přístroje



**Upozornění:** poznámky, rady nebo dodatečné informace

## Čištění a správa zařízení Galaxy Fit

Dodržováním bodů níže zajistíte, aby zařízení Galaxy Fit správně fungovalo a zachovalo si svůj vzhled. Pokud byste se jimi neřídili, mohlo by dojít k poškození zařízení Galaxy Fit a k podráždění pokožky.

- Dbejte na to, aby nebylo zařízení vystaveno prachu, potu, inkoustu, oleji a chemickým produktům, jako jsou kosmetické přípravky, antibakteriální spreje, prostředky na čištění rukou, mycí prostředky a insekticidy. Mohlo by dojít k poškození vnějších i vnitřních částí zařízení Galaxy Fit nebo ke zhoršení jeho výkonu. Pokud dojde k vystavení zařízení Galaxy Fit některým z výše uvedených látek, očistěte je měkkým hadříkem, který nepouští vlákna.
- Při čištění zařízení Galaxy Fit nepoužívejte mýdlo, mycí prostředky, brusné materiály ani stlačený vzduch, nečistěte je ultrazvukem ani vnějšími zdroji tepla. Mohlo by dojít k poškození zařízení Galaxy Fit. Mýdlo, mycí prostředky, desinfekce na ruce nebo čisticí prostředky, které by ulpěly na zařízení Galaxy Fit, by mohly způsobit podráždění pokožky.
- Po cvičení nebo pokud se zpotíte, očistěte si zápěstí i pásek. Očistěte zařízení Galaxy Fit pitnou vodou, otřete je malým množstvím čistého lihu a důkladně zařízení Galaxy Fit osušte.
- Když budete odstraňovat opalovací krém, krém nebo olej, použijte mycí prostředek bez obsahu mýdla, potom zařízení Galaxy Fit opláchněte a důkladně osušte.
- Pokud se na řemínku zařízení Galaxy Fit objeví skvrny nebo pokud na něm ulpí cizí materiály, otřete je navlhčeným měkkým zubním kartáčkem.

## **Budte opatrní, pokud jste na nějaké materiály na zařízení Galaxy Fit alergičtí.**

- Společnost Samsung prováděla testy škodlivých materiálů obsažených v zařízení Galaxy Fit prostřednictvím interních i externích certifikačních autorit, a to včetně testování materiálů, které přicházejí do kontaktu s pokožkou, testu toxického působení na pokožku a testu nošení zařízení Galaxy Fit.
- Zařízení Galaxy Fit obsahuje nikl. Pokud máte přecitlivělou pokožku nebo pokud trpíte alergií na některý materiál obsažený v zařízení Galaxy Fit, proveďte potřebná opatření.
  - **Nikl:** Zařízení Galaxy Fit obsahuje malé množství niklu, které je pod referenčním množstvím omezeným evropskou směrnicí REACH. Nebudete vystaveni působení niklu uvnitř zařízení Galaxy Fit a zařízení Galaxy Fit splnilo mezinárodní certifikovaný test. Pokud však jste citliví na nikl, buďte při používání zařízení Galaxy Fit opatrní.
- K výrobě zařízení Galaxy Fit byly použity pouze materiály sledované americkou Komisí pro bezpečnosti produktů (Consumer Product Safety Commission, CPSC), předpisy evropských zemí a dalšími mezinárodními normami.
- Další informace o tom, jak společnost Samsung zachází s chemikáliemi, naleznete na webu společnosti Samsung (<https://www.samsung.com/uk/aboutsamsung/sustainability/environment/>).

## Rozvržení zařízení

### Obsah balení

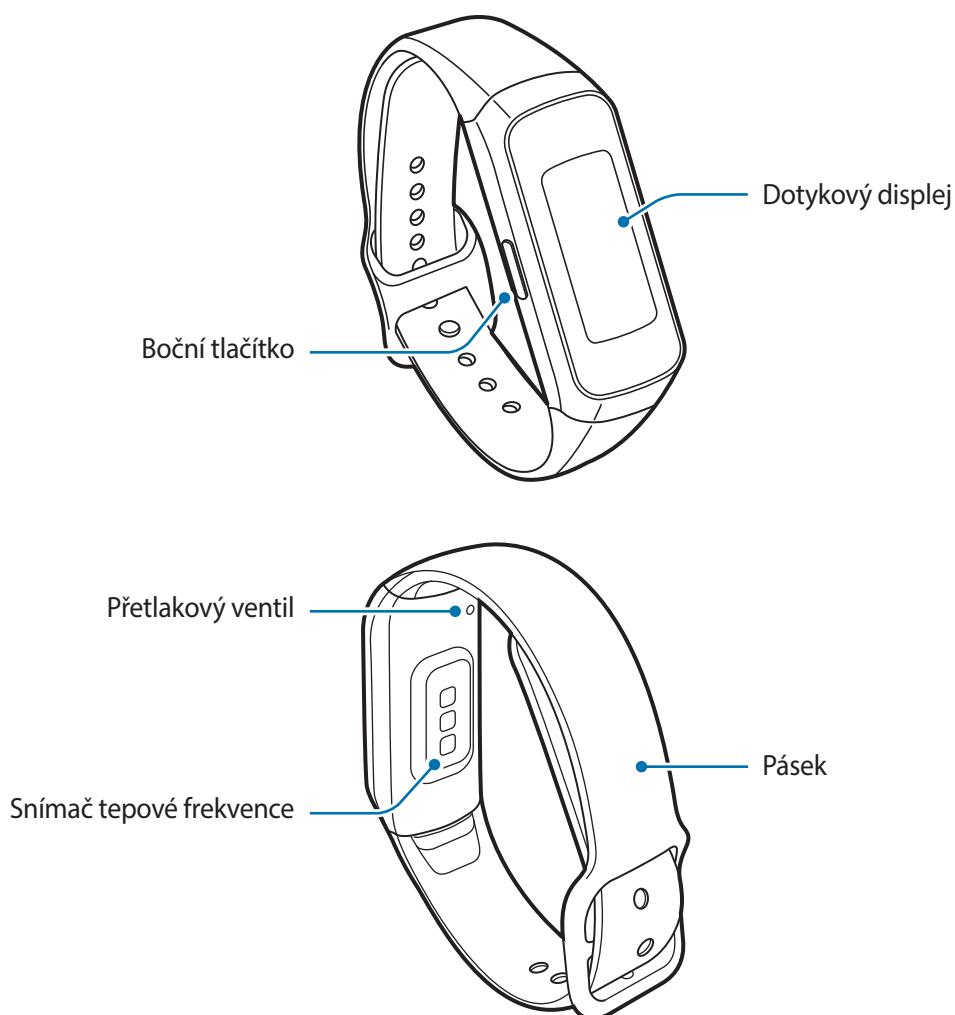
Informace o obsahu balení naleznete v průvodci rychlým spuštěním.



- Položky dodávané se zařízením Galaxy Fit a dostupné příslušenství se mohou lišit podle oblasti nebo poskytovatele služeb.
- Dodávané položky jsou určeny pouze pro toto zařízení Galaxy Fit a s jinými zařízeními nemusí být kompatibilní.
- Vzhled a specifikace se mohou bez předchozího upozornění změnit.
- Dodatečné příslušenství můžete zakoupit u místního prodejce výrobků Samsung. Před zakoupením se ujistěte, že jsou se zařízením Galaxy Fit kompatibilní.
- Kromě zařízení Galaxy Fit a některého příslušenství nemusí mít stejnou certifikaci odolnosti vůči vodě a prachu.
- Používejte pouze příslušenství schválené společností Samsung. Použití neschváleného příslušenství může způsobit problémy s výkonem a poruchy, na které se nevztahuje záruka.
- Dostupnost veškerého příslušenství se může změnit a je závislá výhradně na společnostech, které je vyrábějí. Další informace o dostupném příslušenství naleznete na webu společnosti Samsung.



## Galaxy Fit



Zařízení a některá příslušenství (prodávají se samostatně) obsahují magnety. Americká kardiologická asociace (USA) a Regulační agentura pro medicínu a zdravotnické produkty (VB) varují, že magnety mohou ovlivnit fungování implantovaných kardiostimulátorů, kardioverterů, defibrilátorů, inzulinových pump nebo jiných elektrických lékařských zařízení (souhrnně „lékařských zařízení“) v okolí 15 cm (6 palců). Pokud jste uživatelem některého z těchto lékařských zařízení, **NEPOUŽÍVEJTE ZAŘÍZENÍ ANI NĚKTERÁ PŘÍSLUŠENSTVÍ (PRODÁVAJÍ SE SAMOSTATNĚ), POKUD JSTE SE NEPORADILI SE SVÝM LÉKAŘEM.**




- Neukládejte své zařízení a některé příslušenství (prodává se samostatně) v blízkosti magnetických polí. Karty s magnetickými pruhy, jako jsou kreditní karty, telefonní karty, vkladní knížky či palubní lístky, se mohou vlivem magnetických polí poškodit.
- Ujistěte se, že je pásek čistý a udržujte jej v tomto stavu. Při styku se znečišťujícími látkami, jako je prach či barva, mohou na pásku zůstat skvrny, které nemusí jít úplně odstranit.
- Do přetlakového ventilu nevkládejte žádné ostré předměty. Kromě funkce odolnosti vůči vodě by mohlo dojít i k poškození vnitřních komponent zařízení Galaxy Fit.
- Pokud byste používali zařízení s prasklou skleněnou nebo akrylátovou částí, mohli byste se poranit. Takové zařízení používejte až po opravě v servisním centru Samsung.

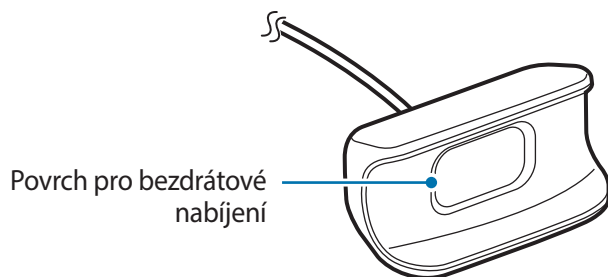


Přetlakový ventil zajišťuje, aby vnitřní součásti a snímače zařízení Galaxy Fit fungovaly správně, když budete zařízení Galaxy Fit používat v prostředí, kde dochází ke změnám atmosférického tlaku.

## Tlačítka

Tlačítko	Funkce
 <p><b>Boční</b></p>	<ul style="list-style-type: none"> <li>• Stisknutím a podržením můžete rychle začít cvičit. Chcete-li zařízení Galaxy Fit zapnout nebo vypnout, pokračujte ve stisknutí a podržení tlačítka.</li> <li>• Stisknutím tohoto tlačítka zapnete obrazovku.</li> <li>• Stisknutím a podržením po dobu delší než 7 sekund zařízení Galaxy Fit restartujete.</li> <li>• Když se nacházíte na jakékoli jiné obrazovce, stisknutím otevřete obrazovku Hodinky.</li> </ul>

## Bezdrátová nabíječka



- Nevystavujte bezdrátovou nabíječku vodě, protože nemá stejnou certifikaci odolnosti vůči vodě jako zařízení Galaxy Fit.
- Na bezdrátovou nabíječku neumísťujte žádné kovové předměty kromě zařízení Galaxy Fit.

## Baterie

### Nabíjení baterie

Před prvním použitím nebo po delší době, kdy jste zařízení nepoužívali, je nutné nabít baterii.



Používejte pouze nabíječky, baterie a kabely schválené společností Samsung. Neschválené nabíječky nebo kabely mohou způsobit explozi baterie nebo poškození zařízení Galaxy Fit.

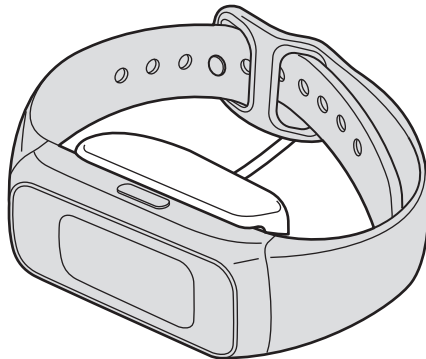


- Použijte dodanou nabíječku a bezdrátovou nabíječku. Zařízení Galaxy Fit nelze řádně nabíjet pomocí kabelové nebo bezdrátové nabíječky jiného výrobce.
- Nesprávné připojení nabíječky může způsobit vážné poškození zařízení. Na poškození způsobená nesprávným použitím se nevztahuje záruka.



Pokud přístroj nepoužíváte, odpojte nabíječku, ušetříte tak energii. Nabíječka nemá vypínač, proto ji musíte odpojit od zásuvky, aby se přerušil přívod energie. Nabíječka by měla během nabíjení zůstat v blízkosti elektrické zásuvky a měla by být snadno dostupná.

- 1 Připojte bezdrátovou nabíječku k nabíječce a nabíječku zapojte do elektrické zásuvky.
- 2 Vložte zařízení Galaxy Fit do bezdrátové nabíječky, a to tak, že zarovnáte střed zadní části zařízení Galaxy Fit se středem bezdrátové nabíječky.



- 3 Po plném nabití odpojte zařízení Galaxy Fit od bezdrátové nabíječky. Nejprve odpojte bezdrátovou nabíječku od nabíječky a pak nabíječku odpojte z elektrické zásuvky.

## Snížení spotřeby baterie

Zařízení Galaxy Fit nabízí různé možnosti, které pomáhají šetřit energii baterie.

- Přizpůsobte nastavení oznámení v aplikaci **Galaxy Wearable** v mobilním zařízení.
- Deaktivujte funkci vibrací v aplikaci **Galaxy Wearable** v mobilním zařízení.

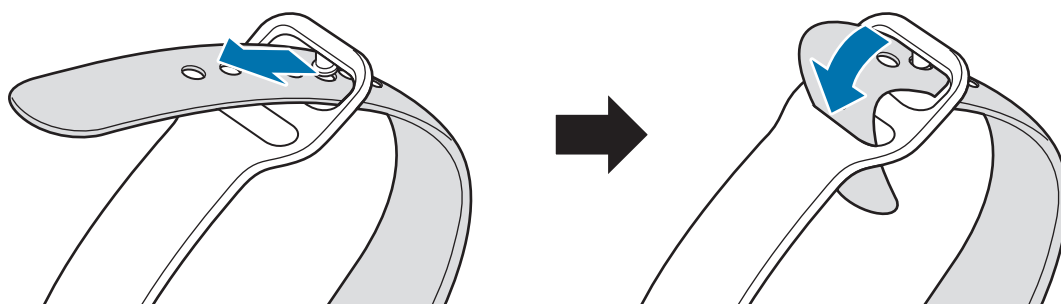
## Tipy a opatření týkající se nabíjení baterie

- Pokud se mezi zařízením Galaxy Fit a bezdrátovou nabíječkou nacházejí překážky, nemusí se zařízení Galaxy Fit řádně nabít. Zajistěte, aby zařízení Galaxy Fit ani bezdrátová nabíječka nepřišla do kontaktu s potem, tekutinami nebo prachem.
- Pokud je baterie zcela vybitá, zařízení Galaxy Fit se nemůže zapnout okamžitě po připojení nabíječky. Než zařízení Galaxy Fit zapnete, nechte vybitou baterii několik minut nabíjet.
- Použití jiného zdroje napájení, než je nabíječka, například počítače, může mít za následek nižší rychlost nabíjení způsobenou nižším elektrickým proudem.
- Pokud je zařízení Galaxy Fit nabíjeno společně s jinými zařízeními prostřednictvím multinabíječky, může nabíjení trvat déle.
- Při nabíjení baterie zařízení Galaxy Fit lze na obrazovce zkontrolovat pouze aktuální čas a úroveň nabití baterie. Některá upozornění, která je třeba kontrolovat okamžitě, například hovory, však budou přijímána.
- Pokud je napájení zařízení Galaxy Fit během nabíjení nestabilní, dotykový displej nemusí fungovat. Pokud k tomu dojde, odpojte zařízení Galaxy Fit od bezdrátové nabíječky.
- Během nabíjení se může zařízení Galaxy Fit zahřívat. To je normální a nemělo by to mít žádný vliv na životnost ani výkon zařízení Galaxy Fit. Pokud se baterie zahřeje více, než je obvyklé, může nabíječka pro vaši bezpečnost přerušit nabíjení. Pokud k tomu dojde, vyjměte zařízení Galaxy Fit z bezdrátové nabíječky, nechte je vychladnout a až poté pokračujte v nabíjení.
- Pokud se zařízení Galaxy Fit nenabíjí správně, odneste zařízení Galaxy Fit do servisního střediska Samsung.
- Nepoužívejte ohnutý ani poškozený nabíjecí kabel.

## Nošení zařízení Galaxy Fit

### Nasazení zařízení Galaxy Fit

Otevřete sponu a upevněte pásek okolo zápěstí. Natlačte pásek do horní části spony, vložte kolík do otvoru a poté zatlačte konec pásku do spodní části spony, abyste si zařízení Galaxy Fit na zápěstí zajistili. Ujistěte se, že když zařízení Galaxy Fit utáhnete o díрку dále než obvykle, nebudete pociťovat žádné nepohodlí, protože pásek se může nechtěně utáhnout, pokud se jeho konec vyvlékne ven.



Pásek nadměrně neohýbejte. Mohlo by dojít k poškození zařízení Galaxy Fit.



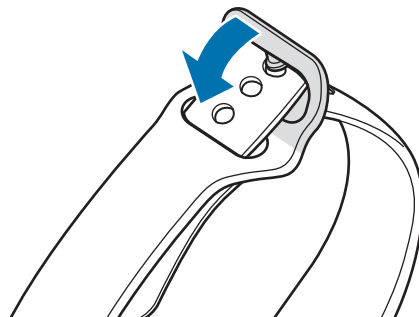
Pro přesnější měření tepové frekvence pomocí zařízení Galaxy Fit noste zařízení Galaxy Fit pevně utažené okolo předloktí těsně nad zápěstím. Další informace naleznete v části [Správné nošení zařízení Galaxy Fit](#).

### Tipy a opatření týkající se pásku

- Při nošení zařízení Galaxy Fit buďte opatrní. Pokud máte citlivou pleť nebo si utahujete zařízení Galaxy Fit příliš pevně, nemusí vám to být příjemné.
- Některým lidem nemusí být příjemné nošení zařízení Galaxy Fit delší dobu.
- Podráždění pokožky může být způsobeno alergií, faktory souvisejícími se životním prostředím, dalšími faktory nebo dlouhodobým vystavením pokožky působení mýdla nebo potu.
- Nenoste zařízení Galaxy Fit příliš pevně utažené. Zařízení udržujte čisté a suché. Třebaže toto zařízení splňuje mezinárodní bezpečnostní standardy, někteří lidé mohou pociťovat podráždění pokožky, pokud jsou alergičtí na určité látky.

## Sejmutí zařízení Galaxy Fit

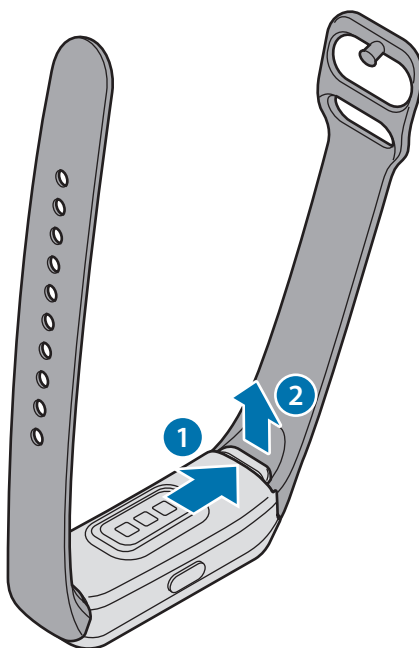
Pokud budete chtít zařízení Galaxy Fit sejmout, vyjměte kolík z otvoru, uchopte sponu z obou stran a stáhněte ji.



## Výměna pásku

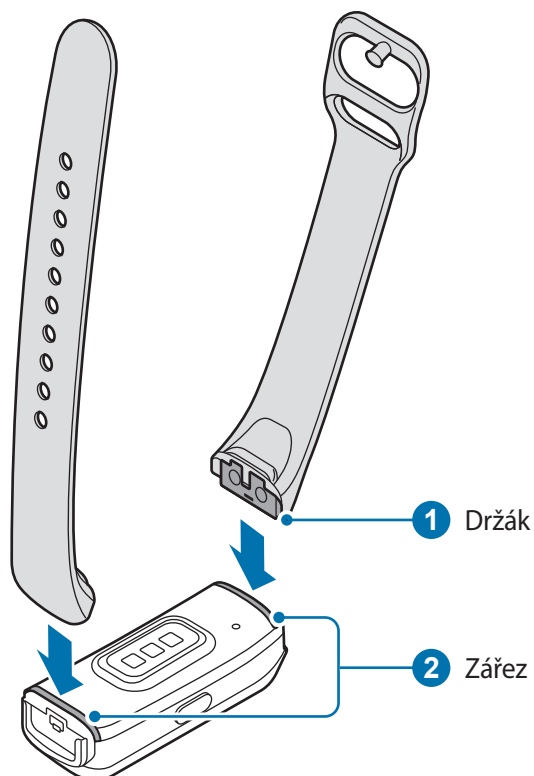
Odpojte pásek od zařízení Galaxy Fit a vyměňte ho za nový.

- 1 Zatáhněte za pásek směrem nahoru a pojistku pásku přitom zatlačte směrem dolů.



Udržujte zařízení Galaxy Fit ve stabilní poloze a vyjměte pásek. Jinak by mohlo dojít k poškození zařízení Galaxy Fit během odpojování pásku.

- 2** Do zářezu v zařízení Galaxy Fit zasuňte držák nového pásku a tlačte na pásek, dokud se s kliknutím zcela nepřipojí k zařízení Galaxy Fit.



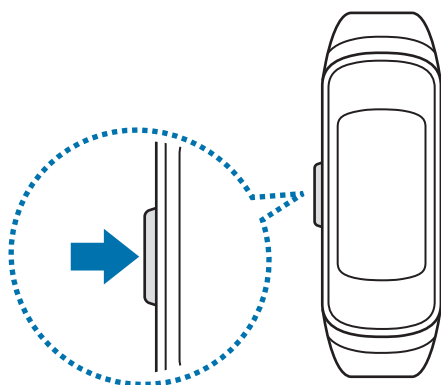


## Zapínání a vypínání zařízení Galaxy Fit

Stisknutím a podržením bočního tlačítka na několik sekund zařízení Galaxy Fit zapněte.

Když zařízení Galaxy Fit zapnete poprvé nebo resetujete, objeví se na displeji pokyny ke spuštění aplikace Galaxy Wearable na mobilním zařízení. Další informace naleznete v části [Připojování zařízení Galaxy Fit k mobilnímu zařízení](#).

Vypnutí zařízení Galaxy Fit provedete stisknutím a podržením bočního tlačítka a poté klepnutím na položku ✓.



Na místech, na kterých je zakázáno používání bezdrátových zařízení (například v letadle nebo v nemocnici), dodržujte veškerá upozornění a pokyny zaměstnanců.

### Restartování zařízení Galaxy Fit

Pokud se zařízení Galaxy Fit zaseklo a neodpovídá, stiskněte a podržte boční tlačítko po dobu delší než 7 sekund a restartujte ho.

# Připojování zařízení Galaxy Fit k mobilnímu zařízení

## Instalace aplikace Galaxy Wearable

Chcete-li připojit zařízení Galaxy Fit k mobilnímu zařízení, nainstalujte si do mobilního zařízení aplikaci Galaxy Wearable.

V závislosti na vašem mobilním zařízení můžete aplikaci Galaxy Wearable stáhnout z následujících míst:

- Zařízení Samsung se systémem Android: **Galaxy Store, Obchod Play**
- Ostatní zařízení se systémem Android: **Obchod Play**



Aplikaci Galaxy Wearable nelze nainstalovat do mobilních zařízení, která nepodporují synchronizaci se zařízením Galaxy Fit. Ověřte, zda je vaše mobilní zařízení kompatibilní se zařízením Galaxy Fit.

## Připojování zařízení Galaxy Fit k mobilnímu zařízení přes rozhraní Bluetooth

### Galaxy Fit

- 1 Stisknutím a podržením bočního tlačítka zařízení Galaxy Fit zapněte.  
Objeví se obrazovka, pomocí které budete moci spustit aplikaci Galaxy Wearable.

### Mobilní zařízení

- 2 Ujistěte se, že je funkce Bluetooth aktivována.
- 3 Spusťte aplikaci **Galaxy Wearable**.  
Bude-li to nutné, aktualizujte aplikaci Galaxy Wearable na nejnovější verzi.
- 4 Klepněte na položku **Připojit ke Gear**.

**5** Na obrazovce vyberte typ vašeho zařízení.

Pokud nemůžete své zařízení najít, klepněte na položku **Moje tu není**.

**6** Připojení dokončete podle pokynů na obrazovce.

Po připojení se na displeji zařízení Galaxy Fit zobrazí obrazovka Hodinky.



- Způsoby připojení a obrazovka se mohou lišit v závislosti na mobilním zařízení a verzi softwaru.
- Podporovaná mobilní zařízení a funkce se mohou lišit v závislosti na oblasti, poskytovateli služeb a výrobci zařízení. Kompatibilní zařízení naleznete na adrese [www.samsung.com](http://www.samsung.com).
- Abyste mohli používat všechny funkce zařízení Galaxy Fit, aktualizujte aplikaci Samsung Health na nejnovější verzi.

## Připojování zařízení Galaxy Fit k novému mobilnímu zařízení

Připojte zařízení Galaxy Fit k ostatním mobilním zařízením. Můžete se připojit k dalším mobilním zařízením, jež nejsou připojena k zařízení Galaxy Fit. Když připojíte zařízení Galaxy Fit k novému mobilnímu zařízení, zařízení Galaxy Fit se resetuje.

**1** Spusťte aplikaci **Galaxy Wearable** na mobilním zařízení.

**2** Klepněte na volbu  → **Odpojit**.

**3** V novém mobilním zařízení spusťte aplikaci **Galaxy Wearable** pro připojení k zařízení Galaxy Fit.



Pokud je mobilní zařízení, k němuž se chcete připojit, již připojeno k jinému zařízení Galaxy Fit, nebude moci vaše zařízení Galaxy Fit navázat připojení. Odpojte vaše mobilní zařízení od předchozího zařízení Galaxy Fit, abyste se mohli připojit k aktuálnímu zařízení Galaxy Fit.

## Ovládání obrazovky

### Dotykový displej



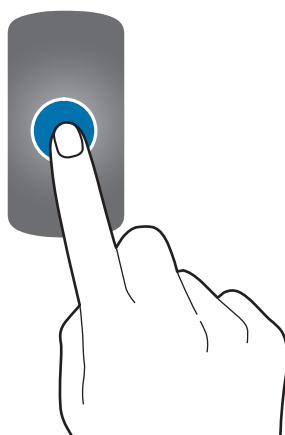
- Zabraňte styku dotykového displeje s jinými elektronickými zařízeními. Elektrostatické výboje mohou způsobit poruchu obrazovky.
- Aby nedošlo k poškození dotykového displeje, neklepejte na něj ostrými předměty a netlačte příliš silně prsty.
- Doporučujeme na dotykovém displeji nebo na jeho částech nezobrazovat nehybnou grafiku po delší dobu. Mohlo by to mít za následek vypálení obrazu na obrazovce nebo objevování „duchů“.



- Zařízení Galaxy Fit nemusí rozpoznat dotykové ovládání v blízkosti okrajů obrazovky, které se nachází mimo oblast dotykového zadávání.
- Při používání dotykového displeje doporučujeme používat prsty.
- Dotykový displej nemusí být k dispozici, když je aktivován režim zámku pro použití ve vodě.

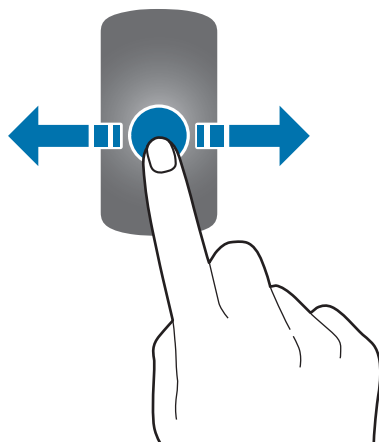
### Klepnutí

Chcete-li spustit funkci, vybrat položku menu nebo stisknout tlačítko na obrazovce, klepněte na něj prstem.



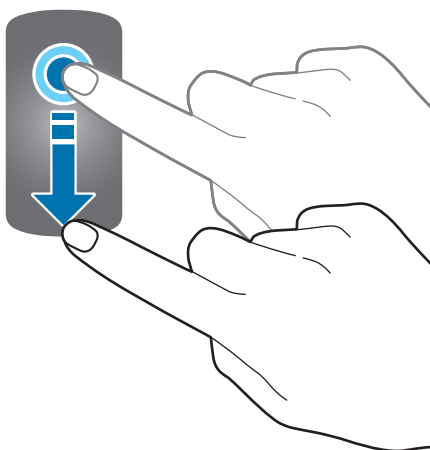
## Tažení

Pro zobrazení dalších obrazovek potáhněte doleva nebo doprava.



## Přetažení

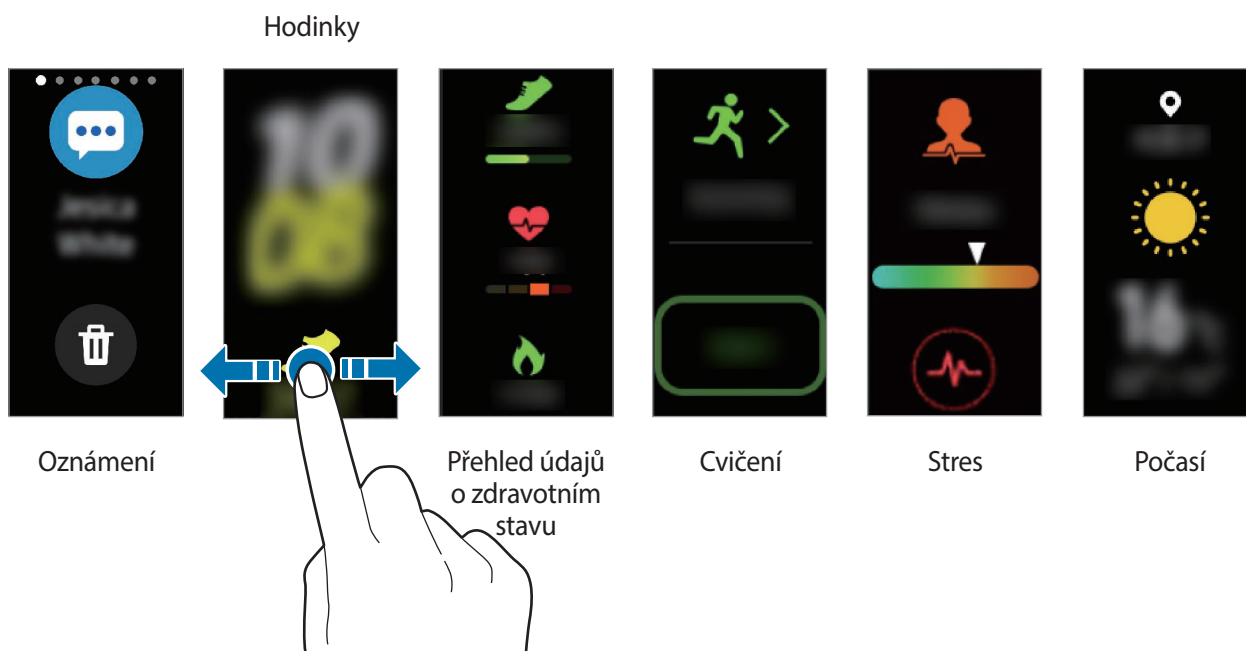
Chcete-li přesunout určitou položku, klepněte na ni a přetáhněte ji do cílového umístění.



## Kompozice obrazovky

Obrazovka Hodinky představuje počáteční bod přístupu ke všem z mnoha obrazovek zařízení Galaxy Fit.

Jiné obrazovky můžete zobrazit potažením prstu doleva nebo doprava po obrazovce.



Dostupné obrazovky a nástroje a jejich uspořádání se mohou lišit v závislosti na verzi softwaru.

## Zapínání a vypínání obrazovky

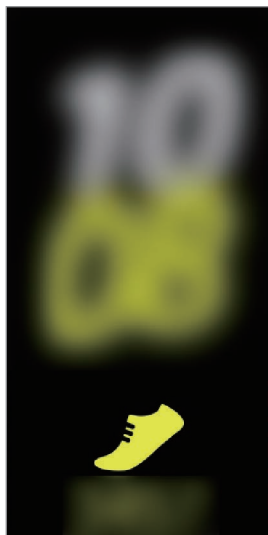
Chcete-li zapnout obrazovku, stiskněte boční tlačítko.

Chcete-li obrazovku vypnout, zakryjte ji dlaní. Obrazovka se také automaticky vypne, pokud zařízení Galaxy Fit nebudete po určitou dobu používat.

Obrazovku můžete také zapnout pomocí gesta pro probuzení. Na mobilním zařízení spusťte aplikaci **Galaxy Wearable**, klepněte na položku **Doma** → **Rozšířené** → **Gesto probuzení** a pak ji klepnutím na přepínač aktivujte.

## Obrazovka Hodinky

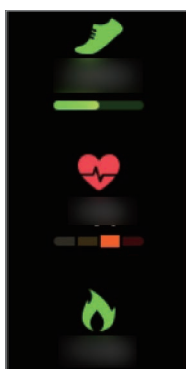
Můžete zkontrolovat aktuální čas. Rovněž můžete zkontrolovat informace o svém zdraví, například počet kroků nebo tepovou frekvenci.



Pokud chcete změnit vzhled hodinek, spusťte v mobilním zařízení aplikaci **Galaxy Wearable**, klepněte na položku **Ciferníky** a poté vyberte požadovaný vzhled.

## Obrazovka nástroje

Své informace o zdravotním stavu a aktivitě si můžete okamžitě prohlédnout spolu s informacemi v aplikaci, jako jsou zprávy o počasí a plánech, pro některá připojená mobilní zařízení.



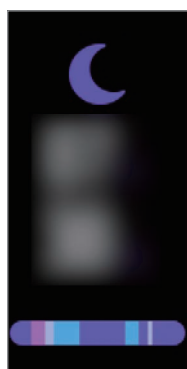
Přehled údajů o zdravotním stavu



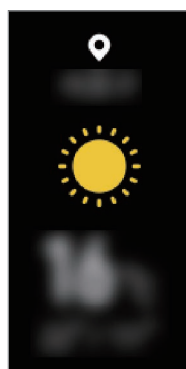
Cvičení



Stres



Spánek



Počasí

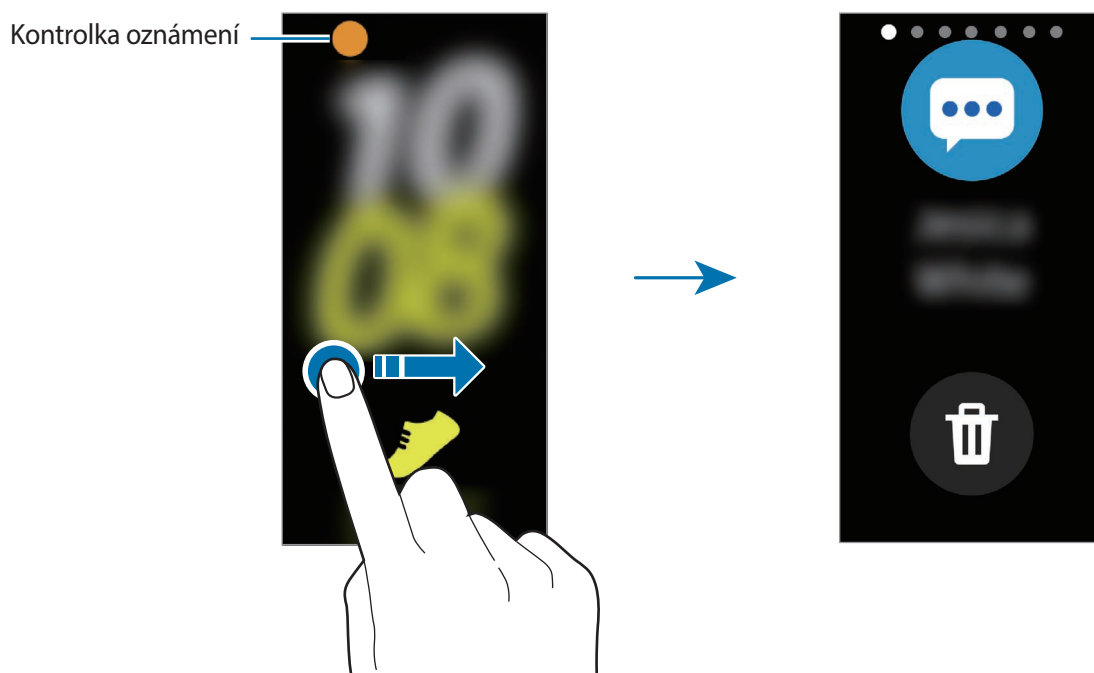


Kalendář

## Oznamovací panel

Když se ozve upozornění nebo když přijde hovor, zpráva či oznámení z mobilního zařízení, Galaxy Fit zavibruje.

Tažením doprava na obrazovce Hodinky otevřete panel s upozorněními, kde budete moci zkontrolovat upozornění, například novou zprávu nebo zmeškaný hovor. Pokud budete mít nezkontrolovaná upozornění, objeví se na obrazovce Hodinky oranžová tečka.

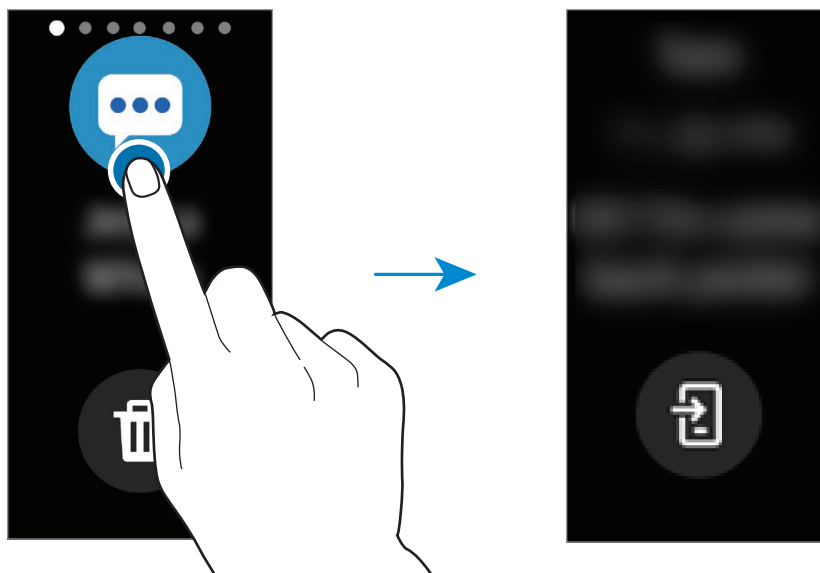




## Kontrola oznámení

Když obdržíte oznámení, na obrazovce se objeví informace o oznámení, například jeho typ nebo čas přijetí.

Klepnutím na oznámení zobrazíte podrobnosti.



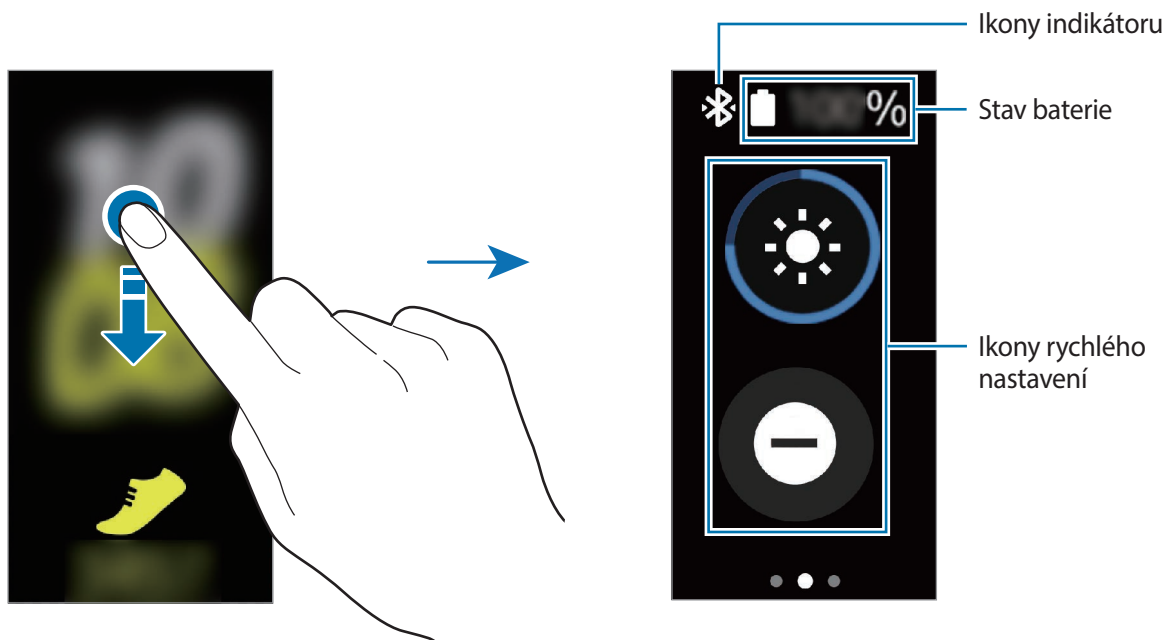
## Blokování oznámení

- 1 Spustíte aplikaci **Galaxy Wearable** na mobilním zařízení.
- 2 Klepněte na volbu **Doma** → **Oznámení**.
- 3 Klepnutím deaktivujte přepínač.

Pokud chcete, aby aplikace blokovala oznámení, klepněte na volbu **Správa oznámení** a klepněte na přepínač vedle aplikace.

## Rychlý panel

Na tomto panelu můžete sledovat aktuální stav zařízení Galaxy Fit a konfigurovat základní nastavení. Táhněte směrem dolů od horního okraje obrazovky.



### Kontrola indikačních ikon

Indikační ikony se objevují v horní části rychlého panelu a informují vás o aktuálním stavu zařízení Galaxy Fit. Ikony uvedené v tabulce níže se vyskytují nejčastěji.









Zobrazené ikony indikátoru se mohou lišit v závislosti na oblasti.

Ikona	Definice
📶	Připojené zařízení Bluetooth
📶	Odpojené zařízení Bluetooth
🔋	Stav baterie

## Kontrola ikon rychlého nastavení

Na rychlém panelu se objevují ikony rychlého nastavení. Klepnutím na ikonu můžete pohodlně měnit základní nastavení nebo spouštět funkce.



Ikona	Definice
	Nastavení jasu
	Aktivace režimu Nerušit
	Aktivace režimu zámku pro použití ve vodě
	Spuštění funkce nalezení telefonu
	Aktivace vibrací nebo tichého režimu
	Aktivace nočního režimu

## Úprava ikony rychlého nastavení

Ikony můžete upravit na rychlém panelu.

Na mobilním spusťte zařízení aplikaci **Galaxy Wearable** a klepněte na položku **Doma** → **Rozšířené** → **Upravit rychlé nastavení**.

### Přidání nebo odebrání ikon rychlého nastavení

Klepnutím na položku  vedle ikony rychlého nastavení ji odstraníte, nebo ji můžete přidat klepnutím na položku  vedle ikony rychlého nastavení a následně klepnutím na možnost **ULOŽIT**.

Ikona rychlého nastavení bude přidána nebo odebrána z rychlého panelu zařízení Galaxy Fit.

### Změna uspořádání ikon rychlého nastavení

Klepněte na položku  vedle ikony rychlého nastavení, přetáhněte ji na novou pozici a klepněte na položku **ULOŽIT**.

Pořadí ikon rychlého nastavení na rychlém panelu zařízení Galaxy Fit se změní.

## Nastavení jasu

Jas displeje zařízení Galaxy Fit můžete nastavit dle libosti.

Na rychlém panelu klepněte na položku  a upravte jas klepnutím na položku  či .

## Aktivace režimu Nerušit

Nastavte zařízení Galaxy Fit tak, aby zeslabilo všechna upozornění vyjma alarmů a aby se při přijetí oznámení nezapínala obrazovka.

Na rychlém panelu klepněte na položku .

V horní části obrazovky Hodinky se zobrazí ikona .

## Aktivace režimu zámku pro použití ve vodě

Při cvičení ve vodě aktivujte režim zámku pro použití ve vodě.

Na rychlém panelu klepněte na položku .

Dotykový displej a funkce probuzení pomocí gesta se automaticky deaktivují.

Chcete-li vypnout režim zámku pro použití ve vodě, stiskněte a podržte boční tlačítko, dokud kolečko nezmizí.

## Spuštění funkce nalezení telefonu

Spusťte funkci nalezení telefonu a najděte své mobilní zařízení, když nevíte, kam jste je odložili.

Na rychlém panelu klepněte na položku .

Mobilní zařízení začne vydávat zvuky a zapne obrazovku. Další informace naleznete v části [Najít telefon](#).

## Aktivace vibračí nebo tichého režimu

Můžete aktivovat vibrace nebo tichý režim.

Na rychlém panelu klepněte na položku  nebo .

## Aktivace nočního režimu

Před spaním můžete aktivovat noční režim. Během spánku se ztlumí všechna upozornění vyjma alarmů a obrazovka se při přijetí upozornění nezapne. Funkce probuzení pomocí gesta se automaticky deaktivují.

Na rychlém panelu klepněte na položku .

V horní části obrazovky Hodinky se zobrazí ikona .

# Nástroje a funkce

## Zprávy

Zobrazte zprávy a odpovídejte na ně pomocí zařízení Galaxy Fit.


### Zobrazení a odesílání zpráv



Během roamingu může být přijímání zpráv dodatečně zpoplatněno.

- 1 Potažením po obrazovce Hodinky doprava otevřete oznamovací panel a zobrazíte novou zprávu.
- 2 Potáhněte po obrazovce nahoru nebo dolů a vyberte zprávu pomocí rychlé odpovědi.  
Zpráva se odešle.

### Mazání zpráv

Potažením po obrazovce Hodinky doprava otevřete oznamovací panel, po obrazovce potáhněte nahoru nebo dolů a pak klepněte na položku .

## Příjem hovorů

Můžete kontrolovat příchozí hovory a odmítat je.

### Odmítnutí hovoru

Příchozí hovory můžete odmítnout.

Když se objeví příchozí hovor, klepněte na položku  a přetáhněte ji nahoru.

### Kontrola zmeškaného hovoru

Zmeškáte-li hovor, na oznamovacím panelu se zobrazí oznámení. Potažením po obrazovce Hodinky doprava otevřete oznamovací panel a zobrazíte oznámení.

## Nástroj pro správu zdraví

### Úvod

Svůj zdravotní stav můžete kontrolovat a spravovat pomocí různých nástrojů, například nástroje pro sledování cvičení, počítání kroků nebo sledování stresu. Nástroje pro správu zdraví rovněž pomáhají upevnit zdravé návyky zaznamenáváním aktivit a délky spánku.

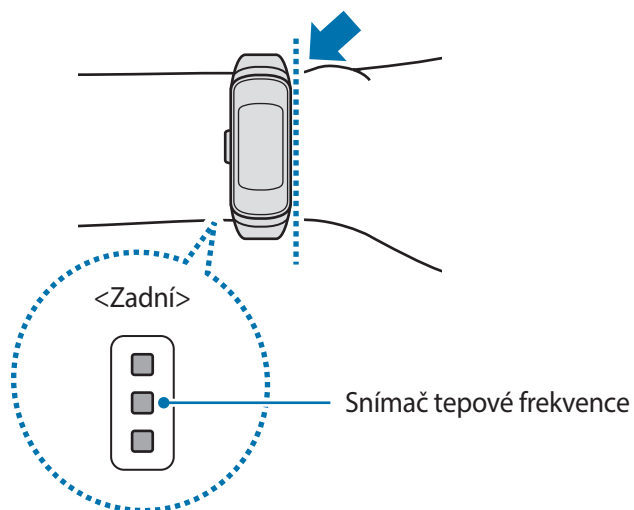
Můžete zobrazit další informace a uložit a spravovat údaje související se zdravotním stavem pomocí aplikace Samsung Health v mobilním zařízení, které je připojeno k vašemu zařízení Galaxy Fit.



- Funkce Samsung Health jsou určeny pouze pro účely trávení volného času, nastolení duševní pohody a fitness. Neslouží k lékařským účelům. Před použitím těchto funkcí si pečlivě přečtěte pokyny.
- Informace, které získáte při používání zařízení Galaxy Fit nebo softwaru Fit či jakékoliv aplikace předem nainstalované v zařízení, nemusí být vhodné, přesné, kompletní ani spolehlivé.

## Správné nošení zařízení Galaxy Fit

- Spustte na mobilním zařízení aplikaci **Galaxy Wearable**, klepněte na položku **Doma** → **Nastavení Health** → **Nastavení funkce Automaticky srdeční tep**, potom vyberte možnost **Vždy** nebo **Často**, abyste nastavili, jak často se má tepová frekvence měřit. Při měření tepové frekvence noste zařízení Galaxy Fit utažené na ruce nad zápěstím jako na obrázku níže.
- Pokud si zařízení Galaxy Fit utáhnete příliš pevně, může dojít k podráždění pokožky, pokud je utáhnete příliš volně, může dojít ke tření.





- Přesnost snímače tepové frekvence se může snížit v závislosti na podmínkách měření a okolí.
- Funkce měření tepové frekvence používejte pouze pro měření tepové frekvence.
- Nedívejte se přímo do světla snímače tepové frekvence. Mohlo by dojít k poškození vašeho zraku. Zajistěte, aby se děti nedívaly přímo do světla.
- Nízké okolní teploty mohou během zimy nebo studeného počasí měření ovlivnit, proto se při kontrole tepové frekvence udržujte v teple.
- Měření tepové frekvence provádějte když sedíte a jste v klidu. V průběhu měření tepové frekvence se nepohybujte. Mohlo by dojít k nepřesnému záznamu tepové frekvence.
- Pokud se hodnota velmi liší od očekávané tepové frekvence, odpočíněte si a pak měření opakujte.
- Kouření nebo pití alkoholu před prováděním měření může způsobit odchylky tepové frekvence od normální tepové frekvence.
- Během měření tepové frekvence nemluvte, nezívejte ani zhluboka nedýchejte. Mohlo by dojít k nepřesnému záznamu tepové frekvence.
- Jelikož snímač tepové frekvence používá světlo k odhadu tepové frekvence, jeho přesnost se může lišit z důvodu fyzických faktorů, které ovlivňují absorpci světla a odrazy, například krevní oběh / krevní tlak, stav kůže a umístění a koncentrace cév. Navíc, pokud je vaše tepová frekvence velmi nízká nebo vysoká, mohou být měření nepřesná.
- Uživatelé s tenkými zápěstími mohou obdržet nepřesné výsledky měření tepové frekvence pokud je zařízení volné, což způsobuje nerovnoměrné odražení světla. Pokud měření tepové frekvence nepracuje správně, upravte polohu snímače tepové frekvence zařízení doprava, doleva, nahoru nebo dolů na vašem zápěstí nebo otočte zařízení tak, aby byl snímač tepové frekvence umístěn pevně proti boku vašeho zápěstí.
- Pokud je snímač tepové frekvence špinavý, otřete ho a zkuste to znovu. Překážky mezi páskem zařízení a vašim zápěstím, například ochlupení, nečistoty nebo jiné objekty, mohou bránit rovnoměrnému odražení světla. Před použitím nezapomeňte takové překážky odstranit.
- Pokud začne být zařízení na dotyk příliš horké, sejměte je a počkejte, až vychladne. Vystavení kůže působení horkého povrchu zařízení po delší dobu může způsobit popáleniny.



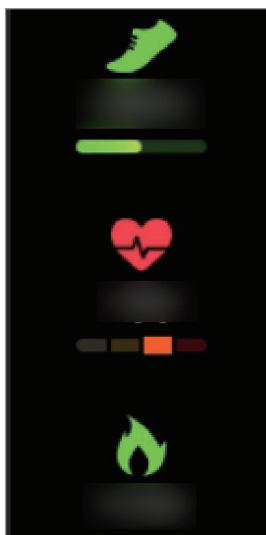
## Další informace

- Účel sběru podobných dat je omezen na poskytování požadované služby, včetně poskytování dalších informací ke zlepšení vašeho zdraví, zálohování/synchronizace dat, analýzy dat a statistik nebo vývoj a poskytování lepších služeb. (Pokud se však ke svému účtu Samsung přihlásíte z aplikace Samsung Health, vaše údaje mohou být uloženy na serveru za účelem zálohování údajů.) Osobní údaje mohou být uloženy až do dokončení těchto účelů. Údaje, které jste sdíleli na sociálních sítích nebo přenesli do úložných zařízení, musíte vymazat samostatně.
- Přebíráte plnou odpovědnost za nevhodné používání dat sdílených na sociálních sítích nebo přenášených k jiným osobám. Při sdílení osobních údajů s ostatními osobami buďte opatrní.
- Pokud je zařízení Galaxy Fit připojeno k mobilnímu zařízení, ověřte komunikační protokol a potvrďte tak správné fungování. Pokud používáte bezdrátové připojení, např. Bluetooth, může být zařízení Galaxy Fit elektronicky rušeno jinými zařízeními. Nepoužívejte zařízení Galaxy Fit v blízkosti jiných zařízení, která vysílají rádiové vlny.
- Obsah aplikace Samsung Health se může lišit v závislosti na verzi softwaru aplikace. Služby poskytované prostřednictvím aplikace se mohou měnit nebo jejich podpora může být zrušena bez předchozího upozornění.
- Dostupné funkce a služby aplikace Samsung Health se mohou lišit v závislosti na místních zákonech a předpisech platných ve vaší oblasti.
- Některé funkce aplikace Samsung Health nemusí být v závislosti na vaší oblasti poskytovány.
- Funkce Samsung Health jsou určeny pouze pro cvičení a informační účely a nejsou určeny pro použití při diagnostice nemocí nebo jiných stavů, ani při léčbě, zmírňování, ošetřování nebo prevenci nemocí.

## Souhrn zdraví

Zobrazte údaje o svých aktivitách a zdravotním stavu, například o počet kroků, které jste za den ušli, spálených kaloriích a tepové frekvenci v reálném čase.

Přetažením po obrazovce Hodinky doleva přepněte na obrazovku nástroje Přehled údajů o zdravotním stavu.



Potažením prstem nahoru nebo dolů po obrazovce zobrazte údaje o zdravotním stavu.

## Cvičení

### Úvod

Zaznamenejte informace o cvičení a zkontrolujte výsledky, jako jsou spálené kalorie, pomocí funkce cvičení.



- Před použitím této funkce doporučujeme těhotným ženám, starším osobám a dětem, uživatelům trpícím různými chorobami, například nemocemi srdce nebo vysokým krevním tlakem, aby se poradili s kvalifikovaným zdravotníkem.
- Pokud trpíte závratěmi, cítíte bolest nebo máte během cvičení potíže s dýcháním, přestaňte tuto funkci používat a vyhledejte radu licencovaného zdravotníka.
- Pokud jste zařízení Galaxy Fit právě zakoupili nebo resetovali, vytvořte si profil.

### Před cvičením ve studeném počasí vezměte na vědomí následující podmínky:


- Nepoužívejte zařízení ve studeném počasí. Je-li to možné, používejte zařízení uvnitř.
- Pokud používáte zařízení venku ve studeném počasí, zakryjte zařízení Galaxy Fit před použitím rukávem.

## Zahájení cvičení

1 Přetažením po obrazovce Hodinky doleva přepněte na obrazovku nástroje Cvičení.

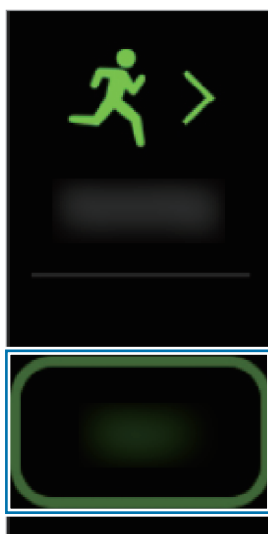
2 Klepněte na typ cvičení, ze seznamu vyberte požadovaný typ cvičení a začněte cvičit.

Pokud je typ cvičení, kterému se chcete věnovat, již zvolen, klepněte na položku **Start** a začněte cvičit.

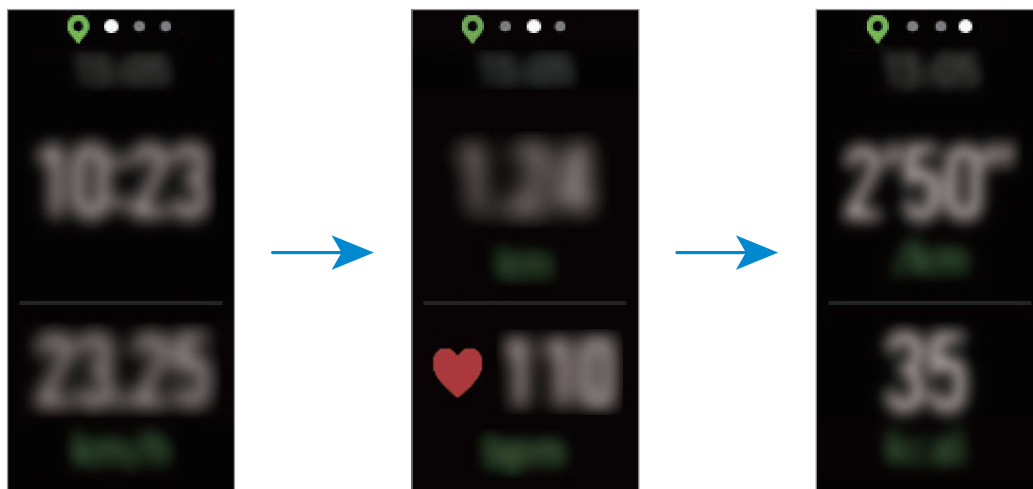
Pokud typ cvičení, kterému se chcete věnovat, není k dispozici, klepnutím na položku  spusťte na mobilním zařízení aplikaci **Samsung Health** a přidejte typ cvičení zobrazený na zařízení Galaxy Fit.



- Když začnete cvičit, zařízení vám během několika sekund začne měřit srdeční tep. Pro přesnější měření tepové frekvence pomocí zařízení Galaxy Fit noste zařízení Galaxy Fit pevně utažené okolo předloktí těsně nad zápěstím.
- Pro přesnější měření se nehýbejte, dokud se tepová frekvence nezobrazí na obrazovce.
- Vaše tepová frekvence nemusí být dočasně viditelná v důsledku různých podmínek, jako je prostředí a váš fyzický stav, nebo v důsledku toho, jak zařízení Galaxy Fit nosíte.
- Když vyberete možnost **Plavání**, automaticky se aktivuje režim zámku pro použití ve vodě.



- 3 Přejedte přes obrazovku cvičení doleva nebo doprava a na obrazovce informací o cvičení se zobrazí například tepová frekvence, vzdálenost nebo čas.



Při plavání můžete kontrovat další informace o cvičení, například interval a tempo.



- Když vyberete **Plavání**, automaticky se aktivuje režim zámku pro použití ve vodě a deaktivuje se dotykový displej. Obrazovka se automaticky změní a vy budete moci kontrolovat informace o cvičení.
- Když vyberete **Plavání**, nemusí být zaznamenaná hodnota přesná v následujících případech:
  - pokud přestanete plavat, aniž byste dosáhli bodu dokončení,
  - pokud uprostřed bazénu změníte plavecký styl,
  - pokud přestanete pohybovat rukama před dosažením bodu dokončení,
  - pokud kopete nohama na plavecké podložce nebo pokud plavete, aniž byste pohybovali rukama,
  - pokud cvičení nepozastavíte ani nespustíte znovu stisknutím bočního tlačítka, ale dokončíte cvičení stisknutím bočního tlačítka a klepnutím na možnost **Dokončit**.

#### 4 Cvičení pozastavíte stisknutím bočního tlačítka.

Chcete-li restartovat cvičení, klepněte po pozastavení cvičení znovu na boční tlačítka.

Chcete-li cvičení ukončit, nejprve cvičení pozastavte a potom klepněte na položku **Dokončit**.

Budete-li chtít plavání ukončit, stiskněte a podržte boční tlačítka a podržte je, abyste nejprve deaktivovali režim zámku pro použití ve vodě, potom znovu stiskněte boční tlačítka a klepněte na položku **Dokončit**.

#### 5 Přejedte po dokončení cvičení přes obrazovku nahoru nebo dolů a podívejte se na informace o cvičení.

### Rychlé zahájení cvičení

Můžete rychle začít cvičit stisknutím a podržením bočního tlačítka, aniž byste museli zařízení přepínat na obrazovku nástroje cvičení.

#### 1 Stiskněte a podržte boční tlačítka.

#### 2 Klepněte na položku ✓ a vyberte typ cvičení, se kterým chcete rychle začít.

Protože byl vybrán typ cvičení, lze je rychle spustit.

Chcete-li změnit typ cvičení, se kterým chcete rychle začít, spusťte na mobilním zařízení aplikaci **Galaxy Wearable**, klepněte na položku **Doma** → **Rozšířené** → **Stisknout a držet boční tl.**, a potom vyberte jiný typ cvičení.

## Provádění více cvičení

Můžete zaznamenávat různá cvičení a procházet celým postupem tak, že bezprostředně po dokončení stávajícího cvičení zahájíte další cvičení.

- 1 Stávající cvičení pozastavíte stisknutím bočního tlačítka.
- 2 Klepněte na položku **Nové**.
- 3 Vyberte typ cvičení a zahajte další cvičení.

## Automatické rozpoznání cvičení

Jakmile se při nošení zařízení Galaxy Fit věnujete určité činnosti po dobu delší než deset minut, zařízení automaticky pozná, že cvičíte, a začne zaznamenávat informace o cvičení, jako je typ cvičení, jeho trvání a počet spálených kalorií.

Když přestanete cvičit na déle než jednu minutu, zařízení Galaxy Fit automaticky rozpozná, že jste přestali cvičit, a tato funkce se deaktivuje. Informace o svých cvičeních si můžete zkontrolovat prostřednictvím aplikace Samsung Health v mobilním zařízení, které je připojené k zařízení Galaxy Fit.

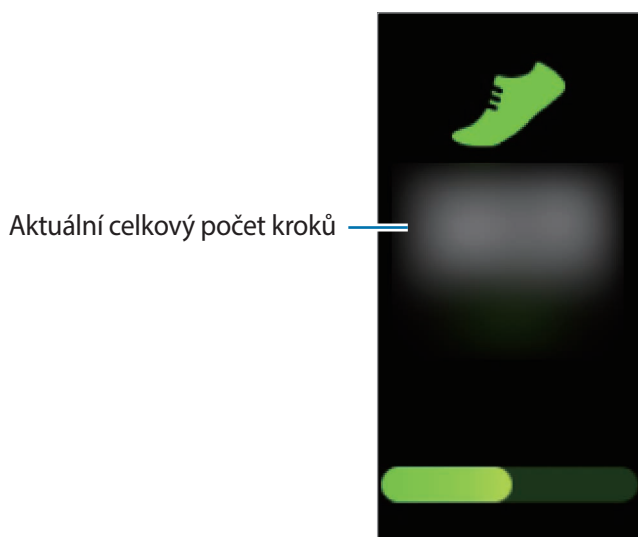


- Můžete zobrazit seznam cvičení, která jsou podporována funkcí automatického rozpoznání cvičení. Na mobilním zařízení spusťte aplikaci **Galaxy Wearable** a klepněte na položku **Doma** → **Nastavení Health** → **Detekce cvičení**.
- Funkce automatického rozpoznání cvičení určí uraženou vzdálenost a spálené kalorie pomocí snímače zrychlení. Měření nemusí být přesná v závislosti na způsobu chůze a postupů cvičení a vašem životním stylu.

## Kroků

### Úvod

Zařízení Galaxy Fit počítá počet ušlých kroků, měří uraženou vzdálenost a kalorie spálené při chůzi. Přetažením po obrazovce Hodinky doleva přepněte na obrazovku nástroje Kroky.



Potažením prstem nahoru nebo dolů po obrazovce zobrazte údaje o počtu kroků.



- Když začnete měřit počet kroků, nástroj pro sledování počtu kroků začne sledovat vaše kroky a počet kroků zobrazí s krátkou prodlevou, protože zařízení Galaxy Fit začne váš pohyb přesně rozpoznávat až poté, co jste kus cesty ušli. Kvůli přesnému počtu kroků také může dojít ke krátkému zpoždění při otevření vyskakovacího okna, které potvrzuje dosažení určitého cíle.
- Pokud používáte nástroj pro sledování kroků při jízdě autem nebo vlakem, mohou počet kroků ovlivňovat vibrace.
- Abyste mohli nástroj Kroky používat, nejdříve jej musíte přidat. Na mobilním zařízení spusťte aplikaci **Galaxy Wearable**, klepněte na položku **Doma** → **Pomůcky**, klepněte na položku **+** vedle nástroje Kroky, a poté klepněte na položku **ULOŽIT**.

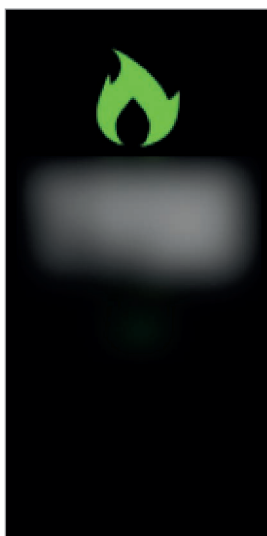
## Nastavení cíle v počtu kroků

Na mobilním zařízení spusťte aplikaci **Galaxy Wearable** a klepněte na položku **Doma** → **Nastavení Health** → **Cíl kroků**, kde můžete nastavit cílový počet kroků.

## Kalorie


Můžete kontrolovat celkové množství kalorií spálených za den a také kontrolovat celkové množství kalorií spálených při jednotlivých aktivitách a odpočinku.

Přetažením po obrazovce Hodinky doleva přepněte na obrazovku nástroje Kalorie.



Potažením prstem nahoru nebo dolů po obrazovce zobrazte údaje o kaloriích.



- Kalorie, které spálíte, zahrnují bazální metabolismus vypočítaný na základě zaregistrovaného profilu. Když tuto funkci spustíte poprvé, zobrazí se jako spálené kalorie hodnota vašeho bazálního metabolismu do okamžiku spuštění funkce.
- Abyste mohli nástroj Kalorie používat, nejdříve jej musíte přidat. Na mobilním zařízení spusťte aplikaci **Galaxy Wearable**, klepněte na položku **Doma** → **Pomůcky**, klepněte na položku  nástroje Kalorie, a poté klepněte na položku **ULOŽIT**.



## Stres

### Úvod


Zařízení bude počítat a zaznamenávat vaši úroveň stresu prostřednictvím změn tepové frekvence a vy tak budete moci omezit stres pomocí dechových cvičení, které vám bude zařízení Galaxy Fit poskytovat.

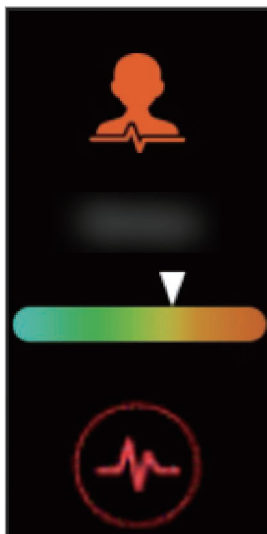


- Přesnější výsledky úrovně stresu získáte, když shromáždíte data o úrovni stresu pomocí automatického měření úrovně stresu.
- Naměřená úroveň stresu nezbytně nemusí souviset s vaším emocionálním stavem.
- Úroveň stresu se nemůže měřit, když spíte, cvičíte, hodně se hýbete nebo bezprostředně po dokončení cvičení.
- Pro přesnější měření tepové frekvence pomocí zařízení Galaxy Fit noste zařízení Galaxy Fit pevně utažené okolo předloktí těsně nad zápěstím. Další informace naleznete v části [Správné nošení zařízení Galaxy Fit](#).
- Dostupnost této funkce závisí na oblasti.

### Měření vaší úrovně stresu

- 1 Přetažením po obrazovce Hodinky doleva přepněte na obrazovku nástroje Stres.

- 2 Klepněte na položku  a zahajte měření úrovně stresu.  
Po krátké době se na obrazovce zobrazí aktuální úroveň stresu.



Potažením prstem nahoru nebo dolů po obrazovce zobrazte údaje o úrovni stresu.



## Sledování úrovně stresu

Zařízení Galaxy Fit v pravidelných intervalech během dne měří a zaznamenává úroveň stresu.

- 1 Spusťte na mobilním zařízení aplikaci **Galaxy Wearable**, klepněte na položku **Doma** → **Nastavení Health** a klepnutím na přepínač **Autom. měření stresu** tuto funkci aktivujete.
- 2 Přetažením po obrazovce Hodinky doleva přepněte na obrazovku nástroje Stres.
- 3 Po chvíli potažením prstem nahoru nebo dolů po obrazovce zobrazte údaje o úrovni stresu.

## Úleva od stresu

Stres můžete omezovat tak, že budete se zařízením Galaxy Fit každý den po dobu 5 minut provádět dechová cvičení.


- 1 Tažením doleva na obrazovce Hodinky přejděte na obrazovku nástroje stresu, táhněte nahoru po obrazovce, a potom klepněte na položku **Dýchání**.
- 2 Klepněte na položku  a začněte provádět dechové cvičení.  
Chcete-li dýchání zastavit, klepněte na položku .

## Srdeční tep

### Úvod

Měří a zaznamenává tepovou frekvenci.



- Nástroj pro sledování tepové frekvence v zařízení Galaxy Fit je určen pouze pro cvičení a informační účely a není určen pro použití při diagnostice nemocí nebo jiných stavů, nebo při léčbě, zmírňování, ošetřování nebo prevenci nemocí.
- Pro přesnější měření tepové frekvence pomocí zařízení Galaxy Fit noste zařízení Galaxy Fit pevně utažené okolo předloktí těsně nad zápěstím. Další informace naleznete v části [Správné nošení zařízení Galaxy Fit](#).
- Zařízení Galaxy Fit je možné používat jako příslušenství pro měření tepové frekvence. Připojte Galaxy Fit k mobilnímu zařízení, klepněte na nástroj pro sledování cvičení v aplikaci Samsung Health na mobilním zařízení a začněte cvičit. Na obrazovce cvičení uvidíte hodnoty tepové frekvence, výsledky nástroje pro sledování cvičení a nástroj pro sledování tepové frekvence.
- Abyste mohli nástroj Tepová frekvence používat, nejdříve jej musíte přidat. Na mobilním zařízení spusťte aplikaci **Galaxy Wearable**, klepněte na položku **Doma** → **Pomůcky**, klepněte na položku  vedle nástroje Tepová frekvence, a poté klepněte na položku **ULOŽIT**.

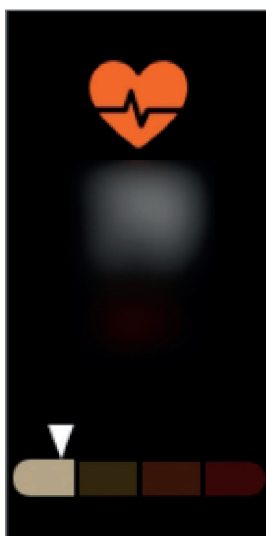
### **Před měřením tepové frekvence vezměte na vědomí následující podmínky:**

- Pokud se měření velmi liší od očekávané tepové frekvence, odpočiňte si a pak měření opakujte.
- Během zimy nebo ve studeném počasí se při měření tepové frekvence udržujte v teple.
- Kouření nebo pití alkoholu před prováděním měření může způsobit odchylky tepové frekvence od normální tepové frekvence.
- Během měření tepové frekvence nemluvte, nezívejte ani zhluboka nedýchejte. Mohlo by dojít k nepřesnému záznamu tepové frekvence.
- Měření tepové frekvence se mohou lišit v závislosti na metodě měření a prostředí, ve kterém jsou prováděna.
- Pokud snímač tepové frekvence nefunguje, zkontrolujte umístění zařízení Galaxy Fit na zápěstí a ujistěte se, že snímač nic neblokuje. Pokud stejný problém se snímačem tepové frekvence přetrvává, navštivte servisní středisko Samsung.

## **Sledování tepové frekvence**

Zařízení Galaxy Fit v pravidelných intervalech během dne měří a zaznamenává vaši tepovou frekvenci.


Přetažením po obrazovce Hodinky doleva přepněte na obrazovku nástroje Tepová frekvence.



Po chvíli potažením prstem nahoru nebo dolů po obrazovce zobrazte údaje o tepové frekvenci.

## Měření tepové frekvence

Pokud chcete, můžete si tepovou frekvenci změřit i ručně, kdykoliv budete chtít.

- 1 Spusťte na mobilním zařízení aplikaci **Galaxy Wearable**, klepněte na položku **Doma** → **Nastavení Health** → **Nastavení funkce Automaticky srdeční tep**, potom vyberte možnost **Nikdy**.
- 2 Přetažením po obrazovce Hodinky doleva přepněte na obrazovku nástroje Tepová frekvence.
- 3 Klepněte na položku  a zahajte měření tepové frekvence.  
Po krátké době se na obrazovce zobrazí aktuální tepová frekvence.
- 4 Potažením prstem nahoru nebo dolů po obrazovce zobrazte údaje o tepové frekvenci.

## Spánek

### Úvod

Analýzou pohybů prováděných během spánku můžete zaznamenat délku spánku.

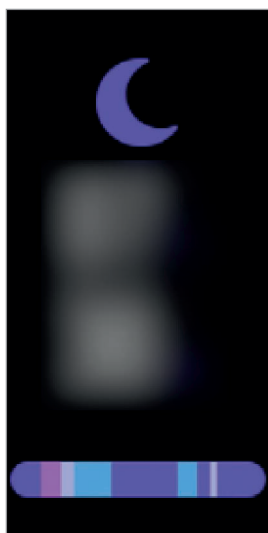


Pro přesnější měření tepové frekvence pomocí zařízení Galaxy Fit noste zařízení Galaxy Fit pevně utažené okolo předloktí těsně nad zápěstím. Další informace naleznete v části [Správné nošení zařízení Galaxy Fit](#).

### Kontrola záznamů o spánku

Zatímco spíte s nasazeným zařízením Galaxy Fit, zařízení Galaxy Fit zaznamenává údaje o spánku.

Jakmile se vzbudíte, přetažením po obrazovce Hodinky doleva přepněte na obrazovku nástroje Spánek.



Potažením prstem nahoru nebo dolů po obrazovce zobrazíte údaje o svém spánku.



- Svoje spánkové vzorce a informace si můžete prohlédnout prostřednictvím aplikace Samsung Health v mobilním zařízení připojeném k zařízení Galaxy Fit.
- Čtyři fáze spánkového vzorce (bdělost, REM, lehký spánek, hluboký spánek) se budou analyzovat podle vašich pohybů a změn tepové frekvence.
- Pokud je vaše tepová frekvence nepravidelná, zařízení Galaxy Fit nebude moci vaši tepovou frekvenci řádně rozpoznat a spánkový vzorec bude analyzován podle tří fází (neklidný, lehký, bez pohybu).

## Voda

### Úvod

Zaznamenávejte a sledujte, kolik sklenek vody vypijete.



Abyste mohli nástroj Voda používat, nejdříve jej musíte přidat. Na mobilním zařízení spusťte aplikaci **Galaxy Wearable**, klepněte na položku **Doma** → **Pomůcky**, klepněte na položku **+** vedle nástroje Voda, a poté klepněte na položku **ULOŽIT**.

### Zaznamenávání spotřeby vody

1 Přetažením po obrazovce Hodinky doleva přepněte na obrazovku nástroje Voda.

2 Po vypití sklenky vody klepněte na položku **+**.

Pokud omylem zadáte nesprávnou hodnotu, můžete ji opravit klepnutím na položku **−**.



## Kofein

### Úvod

Zaznamenávejte a sledujte, kolik šálků kávy vypijete.



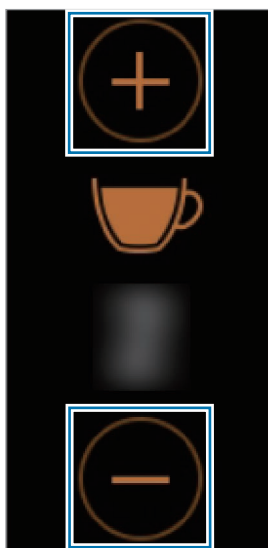
Abyste mohli nástroj Kofein používat, nejdříve jej musíte přidat. Na mobilním zařízení spusťte aplikaci **Galaxy Wearable**, klepněte na položku **Doma** → **Pomůcky**, klepněte na položku **+** vedle nástroje Kofein, a poté klepněte na položku **ULOŽIT**.

### Zaznamenávání spotřeby kávy

1 Přetažením po obrazovce Hodinky doleva přepněte na obrazovku nástroje Kofein.

2 Po vypití šálku kávy klepněte na položku **+**.

Pokud omylem zadáte nesprávnou hodnotu, můžete ji opravit klepnutím na položku **−**.

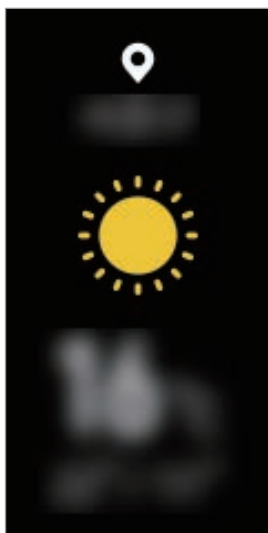




## Počasí

Na zařízení Galaxy Fit můžete zobrazit informace o počasí pro polohy nastavené v připojeném mobilním zařízení.

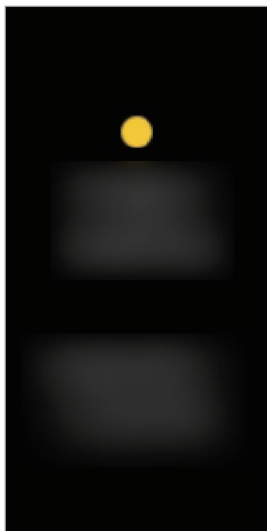
Přetažením po obrazovce Hodinky doleva přepněte na obrazovku nástroje Počasí.



## Kalendář

Naplánované události, které jste uložili v mobilním zařízení, můžete kontrolovat na svém zařízení Galaxy Fit.


Přetažením po obrazovce Hodinky doleva přepněte na obrazovku nástroje Kalendář.




- Všechny události plánované v mobilním zařízení budou automaticky synchronizovány s připojeným zařízením Galaxy Fit, abyste je mohli kontrolovat a přijímat upozornění ze zařízení Galaxy Fit.
- Abyste mohli nástroj Kalendář používat, nejdříve jej musíte přidat. Na mobilním zařízení spusťte aplikaci **Galaxy Wearable**, klepněte na položku **Doma** → **Pomůcky**, klepněte na položku **+** vedle nástroje Kalendář, a poté klepněte na položku **ULOŽIT**.

## Stopky a časovač





Abyste mohli nástroj Stopky a časovač používat, nejdříve jej musíte přidat. Na mobilním zařízení spusťte aplikaci **Galaxy Wearable**, klepněte na položku **Doma** → **Pomůcky**, klepněte na položku  vedle nástroje Stopky a časovač, a poté klepněte na položku **ULOŽIT**.

### Používání stopek

- 1 Přetažením po obrazovce Hodinky doleva přepněte na obrazovku nástroje Stopky a časovač.
- 2 Klepněte na položku .
- 3 Pro měření události klepněte na obrazovku.
- 4 Klepnutím na obrazovku měření času zastavte.  
Klepnutím na tlačítko **Vynulovat** navrátíte stopky do výchozího nastavení.


### Používání časovače


- 1 Přetažením po obrazovce Hodinky doleva přepněte na obrazovku nástroje Stopky a časovač.
- 2 Klepněte na položku .
- 3 Klepněte na obrazovku, přejeďte prstem po obrazovce nahoru nebo dolů, nastavte čas a pak znovu klepněte na obrazovku.
- 4 Když časovač zmizí, klepněte na položku  a přetáhněte ji nahoru.

## Najít telefon

Pokud nevíte, kam jste mobilní zařízení odložili, zařízení Galaxy Fit vám ho pomůže najít.

1 Přejedte přes obrazovku dolů a otevřete rychlý panel.

2 Klepněte na položku .

Mobilní zařízení začne vydávat zvuky a aktivuje obrazovku. Klepněte na mobilním zařízení na položku  a přetáhněte ji doleva nebo doprava, nebo klepněte na položku **Stop** v zařízení Galaxy Fit.

# Aplikace Galaxy Wearable

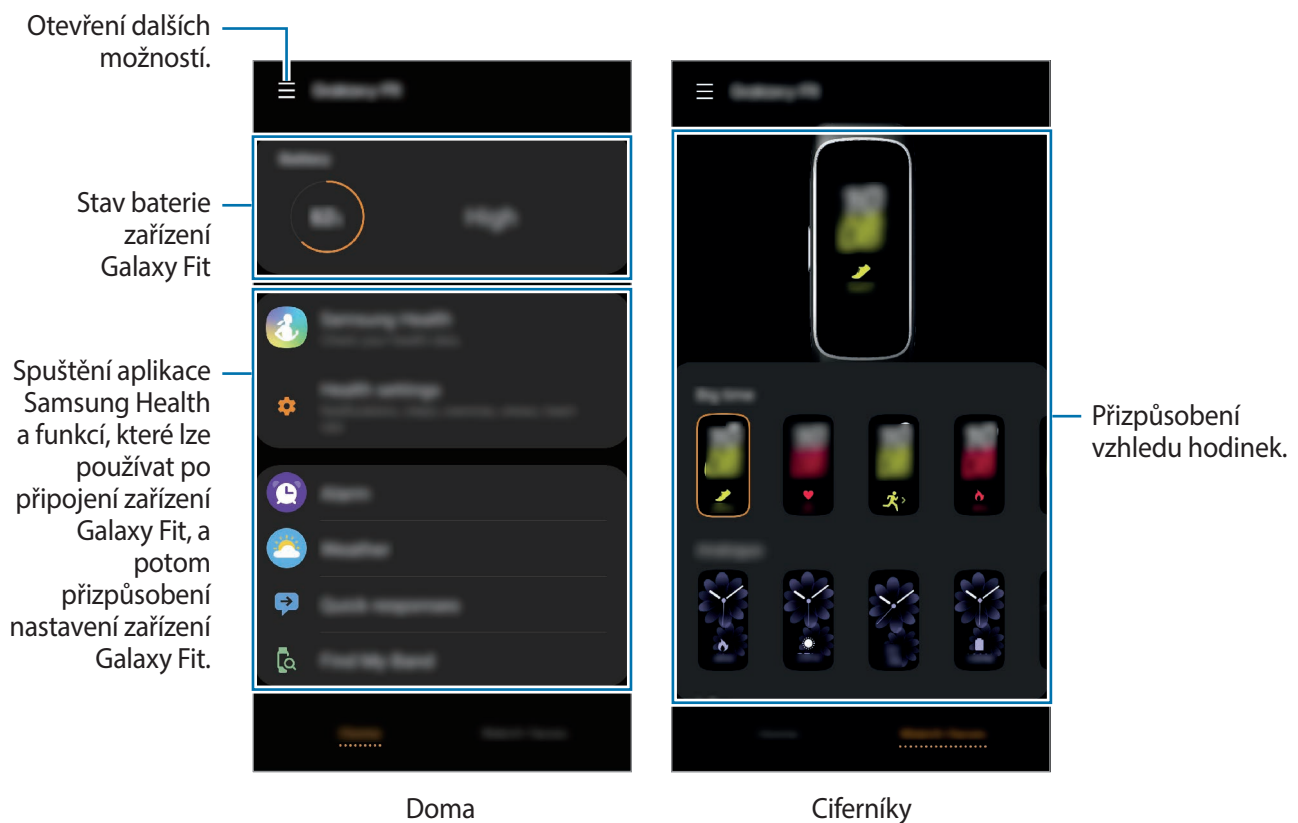
## Úvod

Chcete-li připojit zařízení Galaxy Fit k mobilnímu zařízení, musíte si do mobilního zařízení nainstalovat aplikaci Galaxy Wearable. V aplikaci Galaxy Wearable můžete zobrazovat informace ze zařízení Galaxy Fit a upravovat jeho různá nastavení, například nastavení oznámení.

Spusťte aplikaci **Galaxy Wearable** na mobilním zařízení.



Některé funkce nemusí být v závislosti na typu připojeného mobilního zařízení dostupné.



Klepněte na položku  a použijte následující možnosti:

- **Připojit nové zařízení:** Odpojte své zařízení od právě připojeného mobilního zařízení a připojte nové zařízení. Vyberte své zařízení na obrazovce nebo klepněte na položku **Moje tu není**, pokud své nařízení nemůžete najít, a podle pokynů na obrazovce připojte nové zařízení.
- **Odpojit:** Odpojení zařízení Galaxy Fit od právě připojeného mobilního zařízení.
- **Autom. přep.:** Galaxy Fit se bude k mobilnímu zařízení automaticky připojovat i tehdy, pokud je budete nosit na zápěstí.



Tato možnost se zobrazí, pouze pokud se s vaším mobilním zařízením spárují více než dvě zařízení podporující funkci automatického přepínání.

- **Oznámení aplikace:** Umožňuje změny různých nastavení upozornění aplikace Galaxy Wearable na mobilním zařízení.
- **Uživatelská příručka:** Podle zobrazené uživatelské příručky se naučíte používat zařízení Galaxy Fit.
- **Kontaktujte nás:** Aplikace **Samsung Members** nabízí zákazníkům služby podpory, jako je například diagnostika problému se zařízením, a umožňuje uživatelům odesílat dotazy a hlášení o chybách. Zároveň můžete sdílet informace s ostatními v komunitě uživatelů zařízení Galaxy nebo se podívat na nejnovější novinky a tipy ze světa Galaxy. Aplikace **Samsung Members** vám pomůže vyřešit jakékoli problémy, které mohou při používání zařízení vyvstat.



Tato možnost nemusí být k dispozici v závislosti na oblasti, poskytovateli služby nebo modelu, který nepodporuje aplikaci **Samsung Members**.

## Doma

### Úvod

Umožňuje zobrazení stavu zařízení Galaxy Fit a úpravu nastavení zařízení Galaxy Fit. Aplikaci Samsung Health můžete také spouštět připojením zařízení Galaxy Fit k mobilnímu zařízení.

Spusťte na mobilním zařízení aplikaci **Galaxy Wearable** a klepněte na položku **Doma**.

### Baterie

Umožňuje zobrazení zbývajících úrovně nabití baterie zařízení Galaxy Fit.

### Samsung Health

Zobrazení dat zařízení Galaxy Fit uložených v aplikaci Samsung Health.

Spusťte na mobilním zařízení aplikaci **Galaxy Wearable** a klepněte na položku **Doma** → **Samsung Health**.

### Nastavení Health

Zobrazte v zařízení Galaxy Fit data o zdravotním stavu uložená v aplikaci Samsung Health a změňte jejich nastavení.

Spusťte na mobilním zařízení aplikaci **Galaxy Wearable** a klepněte na položku **Doma** → **Nastavení Health**.



Pokud bude aplikace Samsung Health nainstalovaná ve vašem mobilním zařízení odstraněna, budou odstraněna také uložená data o zdravotním stavu a jejich nastavení bude resetováno.

- **Oznámení:** Zapnutí nebo vypnutí oznámení o detekci doby cvičení, doby nečinnosti, vysoké tepové frekvenci a dosažení cíle v počtu ušlých kroků.
- **Cíl kroků:** Zobrazení nebo změna cíle počtu kroků uloženého v aplikaci Samsung Health.
- **Správa cvičení:** Přidejte nebo odstraňte typ cvičení zobrazený na zařízení Galaxy Fit. Můžete vybrat až deset typů cvičení.
- **Detekce cvičení:** Nastavte zařízení Galaxy Fit tak, aby automaticky rozpoznávalo, když cvičíte.

- **Při cvičení nechat zap. displej:** Nastavte zařízení Galaxy Fit, aby během cvičení na obrazovce zobrazovalo informace o cvičení.
- **Autom. měření stresu:** Nastavte zařízení Galaxy Fit, aby v pravidelných intervalech během dne automaticky měřilo a zaznamenávalo vaši úroveň stresu.
- **Nastavení dýchání:** Umožňuje změnu nastavení dechových cvičení poskytovaných zařízením Galaxy Fit.
- **Nastavení funkce Automaticky srdeční tep:** Zde můžete nastavit frekvenci automatického měření tepové frekvence zařízením Galaxy Fit.
- **Upoz. na vysoký srdeční tep:** Vyberte odpočinkovou tepovou frekvenci a zapněte upozornění, které vás bude informovat, pokud bude vaše tepová frekvence při odpočinku vyšší než vybraná tepová frekvence, zatímco budete neaktivní.



Tato funkce je k dispozici, pouze když je funkce **Nastavení funkce Automaticky srdeční tep** nastavena na možnost **Vždy**.

## Upozornění

Nastavte upozornění a spravujte je.

### Nastavení upozornění

- 1 Spustte aplikaci **Galaxy Wearable** na mobilním zařízení.
- 2 Klepněte na položku **Doma** → **Upozornění** → **Přidat upozornění**.  
Pokud máte uložené upozornění, klepněte v horní části seznamu upozornění na položku **+**.
- 3 Nastavte čas upozornění, vyberte dny, kdy se má upozornění opakovat, a klepněte na položku **ULOŽIT**.  
Uložené upozornění se přidá do seznamu upozornění a zařízení Galaxy Fit bude v nastavenou dobu vibrovat.


Chcete-li aktivovat nebo deaktivovat upozornění, klepněte na přepínač vedle upozornění v seznamu upozornění.

### Zastavení upozornění

Když zazní upozornění, klepněte na zařízení Galaxy Fit na položku  a přetáhněte ji nahoru.



## Odstraňování upozornění

V seznamu upozornění klepněte na upozornění, podržte jej a pak klepněte na položku **Odstranit**. Případně klepněte na položku  v horní části obrazovky, vyberte upozornění, které chcete odstranit, a poté klepněte na volbu **Odstranit**.


## Počasí

Změňte nastavení související s informacemi o počasí zobrazenými na obrazovce nástroje Počasí zařízení Galaxy Fit.

Spusťte v mobilním zařízení aplikaci **Galaxy Wearable** a klepnutím na volbu **Doma** → **Počasí** → **Nastavení** změňte nastavení, například jednotku teploty, interval aktualizace informací o počasí nebo použití aktuální polohy.




## Rychlé odpovědi

Upraví nebo přidá šablony používané k odpovídání na zprávy.

- 1 Spusťte aplikaci **Galaxy Wearable** na mobilním zařízení.
- 2 Klepněte na položku **Doma** → **Rychlé odpovědi**.
- 3 Vyberte šablonu, kterou chcete upravit.  
Chcete-li přidat šablonu, klepněte na položku .
- 4 Zadejte šablonu a klepněte na položku **ULOŽIT**.

## Najít můj pásek

Pokud zařízení Galaxy Fit nemůžete najít, využijte aplikaci Galaxy Wearable na svém mobilním zařízení k jeho nalezení.

- 1 Spusťte na mobilním zařízení aplikaci **Galaxy Wearable** a klepněte na položku **Doma** → **Najít můj pásek**.
- 2 Klepněte na položku .  
Zařízení Galaxy Fit zavibruje a zapne se obrazovka. Vibrování ukončíte klepnutím na položku  na zařízení Galaxy Fit a jejím přetažením nahoru, nebo klepnutím na položku  v mobilním zařízení.

## Oznámení

Umožňuje změnit nastavení funkce oznámení. Nechte se neustále upozorňovat na různé události, například nové zprávy přijaté do mobilního zařízení.

Spusťte na mobilním zařízení aplikaci **Galaxy Wearable** a klepněte na položku **Doma** → **Oznámení**, klepnutím na přepínač tuto funkci aktivujete a potom aktivujte jednotlivé položky.

- **Správa oznámení:** Vyberte aplikace v mobilním zařízení, které budou zasílat oznámení do zařízení Galaxy Fit.
- **Zobrazit jen při nošení pásku:** Nastaví zařízení Galaxy Fit na zobrazování upozornění jen v době, kdy je nosíte.
- **Ztlumit připojený telefon:** Když připojené zařízení Galaxy Fit obdrží oznámení, bude ztlumeno mobilní zařízení.
- **Zobrazit při použití telefonu:** Nastaví zařízení Galaxy Fit na zobrazování upozornění během používání mobilního zařízení.
- **Autom. zobrazit detaily:** Nastavení zařízení Galaxy Fit tak, aby ve okamžiku přijetí oznámení zobrazilo podrobnosti.
- **Indikátor oznámení:** Nastavení zařízení Galaxy Fit tak, aby na obrazovce hodin zobrazoval oranžový indikátor oznámení, jenž vás bude upozorňovat na oznámení, která jste ještě nezkontrolovali.
- **Zapnout displej:** Nastavení zařízení Galaxy Fit tak, aby při přijetí oznámení zapínalo displej.

## Pomůcky

Nástroje zařízení Galaxy Fit můžete přizpůsobit. Můžete také změnit uspořádání nástrojů.

Spusťte na mobilním zařízení aplikaci **Galaxy Wearable** a klepněte na položku **Doma** → **Pomůcky**.

### Přidávání nebo odstraňování nástrojů

Klepnutím na položku  vedle nástroje jej odstraní, nebo jej můžete přidat klepnutím na položku  vedle nástroje a následně klepnutím na možnost **ULOŽIT**.

Nástroj se přidá do zařízení Galaxy Fit nebo se z něj odstraní.

### Změna uspořádání nástrojů

Klepněte na položku  vedle nástroje, přetáhněte jej na novou pozici a klepněte na položku **ULOŽIT**.

Pořadí nástrojů se v zařízení Galaxy Fit změní.

## Vibrace

Můžete změnit nastavení vibrací zařízení Galaxy Fit. I když jsou vibrace vypnuty, některá oznámení přesto mohou vibrace vyvolat.

Spusťte na mobilním zařízení aplikaci **Galaxy Wearable** a klepněte na položku **Doma** → **Vibrace**.

- **Vibrace:** Zapíná nebo vypíná vibrace.
- **Dlouhé vibrace:** Nastavte zařízení Galaxy Fit na delší vibrace zařízení během příchozích hovorů a oznámení.

## Displej

Můžete změnit nastavení displeje zařízení Galaxy Fit.

Spusťte na mobilním zařízení aplikaci **Galaxy Wearable** a klepněte na položku **Doma** → **Displej**.

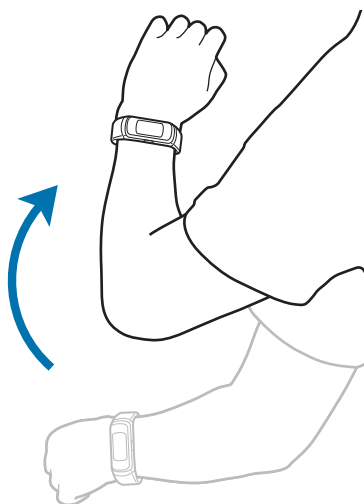
- **Jas:** Nastavení jasu displeje.
- **Časový limit displeje:** Nastavení prodlevy, než zařízení Galaxy Fit vypne podsvícení displeje.

## Rozšířené

Zde můžete aktivovat pokročilé funkce zařízení Galaxy Fit a měnit nastavení ovládacích prvků.

Spusťte na mobilním zařízení aplikaci **Galaxy Wearable** a klepněte na položku **Doma** → **Rozšířené**.

- **Stisknout a držet boční tl.:** Nastavení rychlého cvičení stisknutím a podržením bočního tlačítka.
- **Gesto probuzení:** Nastavte zařízení Galaxy Fit tak, aby zapínalo obrazovku, kdykoli zvednete zápěstí, na němž zařízení Galaxy Fit nosíte.



- **Režim Vodní zámek:** Před použitím ve vodě aktivujte režim zámku pro použití ve vodě. Dotykový displej a funkce probuzení pomocí gesta se automaticky deaktivují.
- **Nerušit:** Nastavte zařízení Galaxy Fit tak, aby zeslabilo všechna upozornění vyjma upozornění a aby se při přijetí oznámení nezapínala obrazovka.
- **Synch. rež. Nerušit s telefonem:** Nastavte zařízení Galaxy Fit tak, aby automaticky aktivovalo režim Nerušit, když je aktivován v připojeném mobilním zařízení.
- **Režim Dobrou noc:** Před spaním můžete aktivovat noční režim. Během spánku se ztlumí všechna upozornění vyjma alarmů a obrazovka se při přijetí upozornění nezapne. Funkce probuzení pomocí gesta se automaticky deaktivují.
- **Upravit rychlé nastavení:** Zde můžete upravit rychlý panel zařízení Galaxy Fit.
- **Stavový indikátor:** Nastavte ikony kontrolky tak, aby se zobrazily v horní části rychlého panelu.
- **Výstraha:** Můžete si nastavit zaslání upozornění, bude-li deaktivováno spojení Bluetooth mezi mobilním zařízením a zařízením Galaxy Fit.

## Účet a zálohování

Zálohujte nebo obnovte data zařízení Galaxy Fit pomocí služby Samsung Cloud poskytované společností Samsung. Můžete také kontrolovat účet Samsung zaregistrovaný na připojeném mobilním zařízení a nastavit službu přizpůsobení.

Spusťte na mobilním zařízení aplikaci **Galaxy Wearable** a klepněte na položku **Doma** → **Účet a zálohování**.

- **Přizpůsobená služba:** Nastavte zařízení Galaxy Fit, aby analyzovalo vzorec vašeho životního stylu, a poté poskytovalo správnou funkci podle konkrétní polohy a situace.
- **Účet Samsung account:** Přidejte svůj účet Samsung pro použití s vaším zařízením Galaxy Fit.
- **Záloha a obnovení:** Udržujte své osobní údaje, data a nastavení ve svém zařízení Galaxy Fit v bezpečí. Citlivé údaje můžete zálohovat a použít je později. Chcete-li zálohovat nebo obnovit data, musíte se přihlásit ke svému účtu Samsung. Další informace naleznete v části [Správa dat v zařízení Galaxy Fit](#).



Pravidelně zálohujte data na zabezpečené úložiště, jako je například Samsung Cloud nebo počítač, abyste je mohli obnovit v případě jejich poškození nebo ztráty během nechtěného obnovení dat do výrobního nastavení.

## Správa dat v zařízeních Galaxy Fit

Zajistěte bezpečnost osobních údajů, dat a nastavení v zařízeních Galaxy Fit. Citlivé údaje můžete zálohovat a použít později, zároveň můžete data v zařízeních Galaxy Fit zálohovat automaticky.



Data zařízení Galaxy Fit se automaticky uloží do aplikace Samsung Health v připojeném mobilním zařízení. Pouze záznamy za posledních 7 dní se ukládají do zařízení Galaxy Fit.

### Zálohování dat

Chcete-li zálohovat data uložená v zařízeních Galaxy Fit, spusťte na mobilním zařízení aplikaci **Galaxy Wearable**, klepněte na položku **Doma** → **Účet a zálohování** → **Záloha a obnovení** → **Záloha dat**, vyberte položku, kterou chcete zálohovat, a klepněte na položku **Zálohovat**. Data se uloží do služby Samsung Cloud.

### Obnovení dat

Chcete-li obnovit data uložená v zařízeních Galaxy Fit, spusťte na mobilním zařízení aplikaci **Galaxy Wearable**, klepněte na položku **Doma** → **Účet a zálohování** → **Záloha a obnovení** → **Obnovit data**, vyberte položku, kterou chcete obnovit a klepněte na položku **Obnovit**. Obnoví se nejnovější zálohovaná data.

### Automatické zálohování dat

Chcete-li automaticky zálohovat data uložená v zařízeních Galaxy Fit se službou Samsung Cloud a přistupovat k nim z jiných zařízení, kdykoli budete chtít, spusťte na mobilním zařízení aplikaci **Galaxy Wearable**, klepněte na položku **Doma** → **Účet a zálohování** → **Záloha a obnovení** → **Záloha dat** a klepnutím na přepínač **Automatické zálohování** funkci aktivujte.

## O pásku

Zobrazení stavu zařízení Galaxy Fit a dalších informací. Můžete zde také aktualizovat software zařízení Galaxy Fit.

Spusťte na mobilním zařízení aplikaci **Galaxy Wearable** a klepněte na položku **Doma** → **O pásku**.

- **Aktualizovat software pásku:** Aktualizuje zařízení Galaxy Fit na nejnovější software.
- **Právní informace:** Zobrazení právních informací pro zařízení Galaxy Fit.
- **Hlásit diagnostické informace:** Nastavení zařízení Galaxy Fit tak, aby společnosti Samsung automaticky odesílalo diagnostické informace a informace o používání zařízení.
- **Název zařízení:** Změna názvu zařízení Galaxy Fit.
- **Informace o zařízení:** Kontrola informací o zařízení Galaxy Fit, jako jsou adresa Bluetooth a sériové číslo.
- **Resetovat pásek:** Odstranění všech dat v zařízení Galaxy Fit.
- **Nápověda:** Informace, jak používat zařízení Galaxy Fit a nastavit podporované funkce pro zařízení Galaxy Fit.

## Aktualizace softwaru prostřednictvím aplikace Galaxy Wearable

Zařízení Galaxy Fit lze přímo aktualizovat na nejnovější software pomocí služby bezdrátového zasílání firmwaru (FOTA).

- 1 Spusťte aplikaci **Galaxy Wearable** na mobilním zařízení.
- 2 Klepněte na volbu **Doma** → **O pásku** → **Aktualizovat software pásku** → **Stáhnout a instalovat**.
- 3 Klepněte na položku **STÁHNOUT** a nainstalujte do mobilního zařízení nejnovější verzi softwaru.
- 4 Přečtěte si informace na obrazovce, klepněte na položku **INSTALOVAT**, a potom klepněte na položku **Instalovat** nebo položku **Plán instalace**.

Pokud klepnete na položku **Plán instalace**, bude software nainstalován automaticky ve stanovenou dobu.

Po instalaci softwaru zařízení Galaxy Fit zkopíruje aktualizovaný software z mobilního zařízení a restartuje se.



Chcete-li automaticky vyhledávat a stahovat dostupné aktualizace, aktivujte klepnutím přepínač **Automaticky stahovat přes Wi-Fi**. Aktualizace se stáhnou, pouze pokud je zařízení připojeno k síti Wi-Fi.

## O aplikaci Galaxy Wearable

Zobrazí informace o verzi aplikace Galaxy Wearable.

Spusťte na mobilním zařízení aplikaci **Galaxy Wearable** a klepněte na položku **Doma** → **O aplikaci Galaxy Wearable**.

## Ciferníky

Můžete změnit typ hodinek, které se zobrazí na obrazovce Hodinky.

Spusťte na mobilním zařízení aplikaci **Galaxy Wearable**, klepněte na položku **Ciferníky** a poté vyberte požadovaný typ hodinek. Vybraný vzhled hodinek se použije na obrazovku Hodinky.

# Dodatek

## Řešení problémů

Před kontaktováním servisního střediska společnosti Samsung zkuste použít následující řešení. Některé situace se nemusí týkat vašeho zařízení Galaxy Fit.

### Obrazovka zařízení Galaxy Fit se nezapne

Pokud je baterie zcela vybitá, zařízení Galaxy Fit se nezapne. Před zapnutím zařízení Galaxy Fit baterii úplně nabijte.

### Dotykový displej reaguje pomalu nebo nesprávně

- Pokud na dotykový displej nasadíte ochranu obrazovky nebo volitelné příslušenství, nemusí dotykový displej fungovat správně.
- Pokud máte rukavice, pokud se dotykového displeje dotýkáte špinavými rukama nebo pokud klepnete na displej ostrým předmětem nebo nehtem, nemusí dotykový displej fungovat správně.
- Vlhké prostředí nebo styk s vodou může způsobit poruchu dotykového displeje.
- Restartujte zařízení Galaxy Fit a vymažte všechny dočasné softwarové chyby.
- Ujistěte se, že je software zařízení Galaxy Fit aktualizován na nejnovější verzi.
- Pokud je obrazovka poškrábaná nebo poškozená, navštivte servisní centrum Samsung.



## Zařízení zamrzá nebo se u něj objevuje chyba

Zkuste následující řešení. Pokud není problém stále vyřešen, kontaktujte servisní středisko Samsung.

### Restartování zařízení Galaxy Fit

Pokud zařízení Galaxy Fit zamrzá nebo se zasekává, může být nezbytné přestat používat některé funkce nebo zařízení Galaxy Fit vypnout a znovu zapnout.

### Nucený restart

Pokud se zařízení Galaxy Fit zaseklo a neodpovídá, stiskněte a podržte boční tlačítko po dobu delší než 7 sekund a restartujte ho.

### Resetování zařízení Galaxy Fit

Pokud se pomocí způsobu uvedeného výše nepodaří problém vyřešit, proveďte obnovení do továrního nastavení.

Na mobilním zařízení spusťte aplikaci **Galaxy Wearable** a klepněte na položku **Doma** → **O pásku** → **Resetovat pásek**. Před provedením obnovení do továrního nastavení si nezapomeňte zálohovat všechna důležitá data uložená v zařízení Galaxy Fit. Zálohujte data ze zařízení Galaxy Fit pomocí aplikace Galaxy Wearable nebo Samsung Cloud.

## Jiné zařízení Bluetooth nemůže zařízení Galaxy Fit najít

- Resetujte zařízení Galaxy Fit a zkuste to znovu.
- Ujistěte se, že se zařízení Galaxy Fit a druhé zařízení Bluetooth nacházejí v dosahu připojení Bluetooth (10 m). Vzdálenost se může lišit v závislosti na prostředí, ve kterém zařízení používáte.

Pokud výše uvedené rady problém nevyřešily, kontaktujte servisní centrum Samsung.

## Připojení Bluetooth není navázáno, nebo jsou vaše zařízení Galaxy Fit a mobilní zařízení odpojena

- Ověřte, zda je aktivní funkce Bluetooth na obou zařízeních.
- Ujistěte se, že mezi zařízeními nejsou žádné překážky, jako například stěny nebo elektrická zařízení.
- Ujistěte se, že je na mobilním zařízení nainstalovaná nejnovější verze aplikace Galaxy Wearable. Bude-li to nutné, aktualizujte aplikaci Galaxy Wearable na nejnovější verzi.
- Ujistěte se, že se zařízení Galaxy Fit a druhé zařízení Bluetooth nacházejí v dosahu připojení Bluetooth (10 m). Vzdálenost se může lišit v závislosti na prostředí, ve kterém zařízení používáte.
- Restartujte obě zařízení a v mobilním zařízení znovu spusťte aplikaci **Galaxy Wearable**.

## Zařízení Galaxy Fit nesleduje vaši tepovou frekvenci

- Nasadte si zařízení Galaxy Fit pevně kolem spodní části paže těsně nad zápěstím.
- Spusťte na mobilním zařízení aplikaci **Galaxy Wearable**, klepněte na položku **Doma** → **Nastavení Health** → **Nastavení funkce Automaticky srdeční tep**, potom vyberte možnost **Vždy** nebo **Často**, abyste nastavili, jak často se má tepová frekvence měřit.
- Vyberte ciferník obsahující informace o tepové frekvenci.

## Hovory nejsou spojovány

- Ověřte, zda je zařízení Galaxy Fit připojeno k mobilnímu zařízení pomocí Bluetooth.
- Ověřte, zda jste v mobilním zařízení nenastavili blokování příchozího telefonního čísla.
- Zkontrolujte, zda je aktivován režim nerušit nebo noční režim. Pokud je aktivovaný některý z těchto režimů, dotykový displej se během příchozích hovorů nebude zapínat.

## Ikona baterie je prázdná

Baterie je vybitá. Nabijte baterii.

## Baterie se nenabíjí správně (pro nabíječky schválené společností Samsung)

- Je nutné, aby zařízení Galaxy Fit mělo dobré spojení s bezdrátovou nabíječkou a aby byla bezdrátová nabíječka správně připojena k nabíječce.
- Navštivte servisní středisko Samsung a nechteje vyměnit baterii.

## Baterie se vybíjí rychleji než po zakoupení

- Pokud vystavíte zařízení Galaxy Fit nebo baterii velmi vysokým nebo nízkým teplotám, může dojít k omezení využitelné kapacity.
- Při používání některých funkcí se zvýší spotřeba baterie, což může zkrátit čas využití.
- Baterie je spotřební zboží a její užitečná kapacita s postupem času klesá.

## Zařízení Galaxy Fit je na dotyk horké

Při používání funkcí, které vyžadují více energie, nebo při používání zařízení Galaxy Fit po delší dobu může být zařízení Galaxy Fit na dotyk horké. To je normální a nemělo by to mít na životnost ani výkon zařízení Galaxy Fit žádný vliv.

Pokud se zařízení Galaxy Fit přehřívá nebo pokud bude po delší dobu na dotyk horké, chvílku jej nepoužívejte. Pokud se bude zařízení Galaxy Fit i nadále přehřívát, kontaktujte servisní středisko Samsung.

## Došlo ke ztrátě dat uložených v zařízení Galaxy Fit

Vždy vytvářejte záložní kopie všech důležitých dat uložených v zařízení Galaxy Fit.

V opačném případě nebude možné v případě poškození nebo ztráty data obnovit. Zálohujte data ze zařízení Galaxy Fit pomocí aplikace Galaxy Wearable nebo Samsung Cloud. Společnost Samsung nenese odpovědnost za ztrátu dat uložených v zařízení Galaxy Fit.

## Po celém obvodu pouzdra zařízení Galaxy Fit se objevila úzká mezera

- Tato mezera je nezbytný konstrukční prvek protože může docházet k lehkým otřesům nebo vibracím součástí.
- Časem může tření mezi součástmi způsobit, že se tato mezera mírně rozšíří.

## Vyjmutí baterie

- **Za účelem vyjmutí baterie se obraťte na autorizované servisní centrum. Pokyny pro vyjmutí baterie naleznete na adrese [www.samsung.com/global/ecodesign\\_energy](http://www.samsung.com/global/ecodesign_energy).**
- Pro svou bezpečnost se **nepokoušejte vyjmout** baterii sami. Pokud by nebyla baterie správně vyjmuta, mohlo by dojít k poškození baterie a zařízení, k poranění osob a/nebo by zařízení mohlo přestat být bezpečné.
- Společnost Samsung nenese zodpovědnost za případné škody nebo ztráty (na základě smlouvy nebo občanskoprávního deliktu včetně nedbalosti), které by mohly pramenit z nedodržování přesného znění těchto varování a pokynů, kromě úmrtí nebo poranění osob způsobených nedbalostí společnosti Samsung.

## Copyright

Copyright © 2019 Samsung Electronics

Tato příručka je chráněna mezinárodními zákony o autorských právech.

Žádná část této příručky nesmí být reprodukována, šířena, překládána nebo předávána žádnou formou nebo způsobem, elektronicky ani mechanicky, včetně fotokopií, natáčení ani žádnými jinými systémy pro ukládání, bez předchozího písemného svolení společnosti Samsung Electronics.

## Ochranné známky

- SAMSUNG a logo SAMSUNG jsou registrované ochranné známky společnosti Samsung Electronics.
- Bluetooth® je registrovaná ochranná známka společnosti Bluetooth SIG, Inc. na celém světě.
- Všechny ostatní ochranné známky a autorská práva jsou majetkem příslušných vlastníků.